



# TIKKA TIKKA CORE



Full instructions for use and declaration of conformity at  
Notice complète et déclaration de conformité sur

[PETZL.COM](http://PETZL.COM)

### WARNING

Before using this headlamp, you must:  
- Read and understand all instructions for Use.  
- Become acquainted with its capabilities and usage restrictions.  
- Understand and accept the risks involved.



FAILURE TO HEED ANY OF THESE WARNINGS MAY RESULT IN SEVERE INJURY OR DEATH.

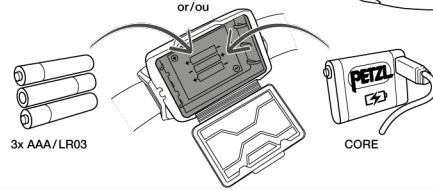
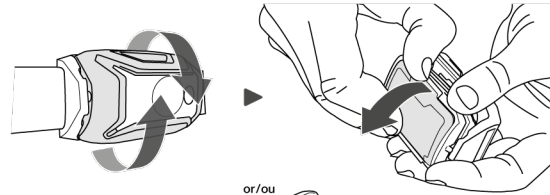
### ATTENTION

Avant d'utiliser cette lampe, vous devez :  
- Lire et comprendre toutes les instructions d'utilisation.  
- Vous familiariser avec votre produit, apprendre à connaître ses performances et ses restrictions d'usage.  
- Comprendre et accepter les risques induits.

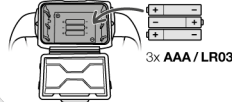


LE NON-RESPECT D'UN SEUL DE CES AVERTISSEMENTS PEUT ÊTRE LA CAUSE DE BLESSURES GRAVES OU MORTELLES.

## Batteries or rechargeable batteries set up Installation des piles ou de la batterie



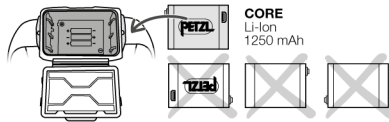
### Install the batteries / Installez les piles



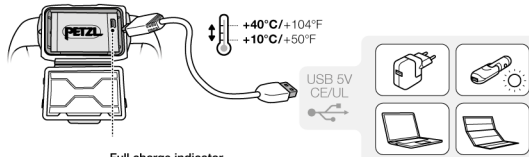
Do not mix brands of batteries.  
Do not mix new and used batteries.  
Ne pas mélanger des piles de marque différente.  
Ne pas mélanger des piles neuves et usagées.



### 1. Install the rechargeable battery Installez la batterie rechargeable



### 2. Charge the battery completely Chargez complètement la batterie



Full charge indicator  
Témoin de chargement  
Red/Rouge  
Charging / En charge  
Green/Vert  
Fully charged / Fin de charge  
Recharge time / Temps de charge : ≈ 3h

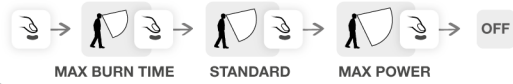
## Lamp operation Fonctionnement de votre lampe



Switching on-off /  
Allumer - Eteindre

OFF / ON

### White lighting / Eclairage blanc



### Red lighting / Eclairage rouge



### Red strobe / Rouge clignotant



**Reserve mode / Mode réserve**



**Energy gauge / Jauge d'énergie**



- Full charge indicator**  
Témoin de chargement
- Green/Vert**  
> 50% d'autonomie
  - Orange/Orange**  
50% - 10% d'autonomie
  - Red/Rouge**  
< 10% d'autonomie

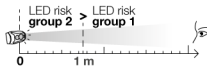
**Lock - unlock / Verrouillage, déverrouillage**



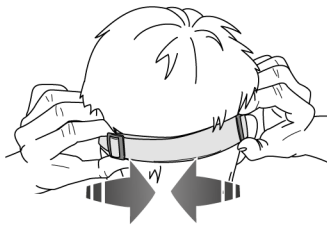
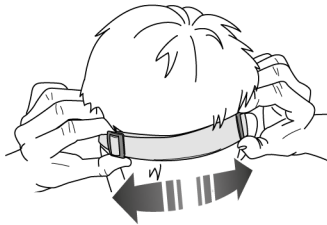
**LED risk group 2 - IEC 62471**

TIKKA / TIKKA CORE

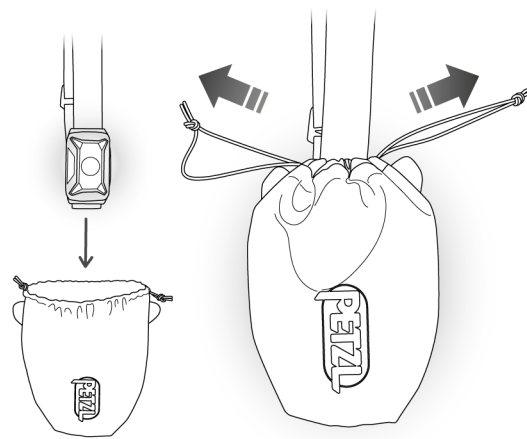
**Do not stare at operating lamp.**  
May be harmful to the eyes.  
**Ne regardez pas fixement le faisceau**  
de la lampe de face.  
Peut être dangereux pour les yeux.



**Lamp use / Utilisation de la lampe**



**Lantern / Lanterne**



**Additional information / Informations complémentaires**

**A. Rechargeable batteries and batteries precautions / Précautions piles et batteries**

+40°C / +104°F  
-20°C / -4°F

**B. Lamp precautions / Précautions lampe**

**C. Cleaning - Drying / Nettoyage - Séchage**

**D. Storage - Transport / Stockage - transport**

+40°C / +104°F  
-20°C / -4°F

**E. Modifications - Repairs / Modifications - Réparations**

**F. Protecting the environment / Protection de l'environnement**

**G. FAQ - Contact / Questions - Contact**

→ [petzl.com](http://petzl.com)

Before using this headlamp, you must:

- Lire et understand all Instructions for Use.
- Understand and accept the risks involved.
- Become acquainted with its capabilities and usage restrictions.
- Lamp not recommended for children under 3 years old. Children under 12 years old using this headlamp must do so under responsible adult supervision.

**Failure to heed any of these warnings may result in severe injury or death.**

## Lamp operation

To select the different lighting modes, use the button as indicated in the diagrams.

Note:

- If more than 3 seconds pass without the button being pressed, one click will turn off the lamp.

## HYBRID Headlamp

Headlamp compatible with AAA-LR03 alkaline, lithium, or Ni-MH rechargeable batteries and with the CORE rechargeable battery.
Only rechargeable headlamps come with the CORE battery.
**WARNING:** if using the CORE battery, when the battery is nearly drained, the light may turn off abruptly.

## Charging the CORE rechargeable battery

The lamp comes with a Petzl Li-Ion rechargeable battery. Capacity: 1250 mAh.

**Charge the battery completely before first use. Use only a Petzl CORE rechargeable battery.**

In general, Li-Ion rechargeable batteries lose 10 % of their capacity each year. After 300 charge/discharge cycles, they still have about 70 % of their initial capacity.

### Charging the battery

#### WARNING

Charge only with a USB cable. The charger's output voltage must not exceed 5 V. Use only a Class II electrical, CE/UL approved charger (double insulation against hazardous voltages). Do not leave the battery unattended while charging.

#### Charging Time

Charging time is 3 hours with the Petzl USB charger or a computer. Warning: if several USB devices are connected to your computer, the charging time can increase (up to 24 hours).

#### Replacing the rechargeable battery

Use only a Petzl CORE rechargeable battery. Using another type of rechargeable battery can damage your lamp. Do not use another type of rechargeable battery.

## Malfuction

Check the condition and the polarity of the batteries. Verify the absence of any corrosion on the contacts. If corroded, clean the contacts by gently scraping them without deforming them. If your lamp still does not work, contact Petzl.

## General information on Petzl lamps

The EU declaration of conformity is available at Petzl.com.

#### A. Battery precautions (standard and rechargeable)

**Battery precautions**

**WARNING – DANGER: risk of explosion and burns.**

- Do not attempt to open or dismantle batteries.
- Do not dispose of batteries in fire.
- Do not short-circuit the batteries, as it can cause burns.
- Do not recharge non-rechargeable batteries.
- Correct battery polarity must be observed; follow the polarity markings on the battery case.
- If the battery leaks electrolyte, avoid any contact with this caustic and dangerous liquid; see a doctor if any contact occurs. Change out the batteries and dispose of the defective batteries in accordance with current local regulations.
- Do not mix brands of batteries.
- Do not mix new and used batteries.
- Do not submerge the rechargeable battery in water.
- Keep batteries out of reach of children.

#### Rechargeable battery precautions

**WARNING – DANGER: risk of explosion and burns.**

- WARNING:** incorrect use can damage the rechargeable battery.
- Do not submerge the rechargeable battery in water.
- Do not dispose of a rechargeable battery in fire.
- Do not expose the battery to high temperatures. Follow the recommended usage and storage temperatures.
- Do not destroy the rechargeable battery; it can explode or release toxic materials.
- If your rechargeable battery is damaged, do not dismantle it or change its structure. Dispose of your rechargeable battery in accordance with current local regulations.
- If the battery leaks electrolyte, avoid any contact with this caustic and dangerous liquid; see a doctor if any contact occurs. Change out the battery and dispose of the defective battery in accordance with current local regulations.

#### B. Lamp precautions

**WARNING:** a headband can pose a strangulation risk. Certain small parts pose a choking risk (e.g. batteries).

#### Eye safety

- The lamp is classified in risk group 2 (moderate risk) according to the IEC 62471 standard.
- Do not stare directly at the lamp when lit.
- The optical radiation emitted by the lamp can be dangerous. Avoid aiming the lamp's beam into another person's eyes. Beware of the risk of blinding others in your work environment, particularly in areas subject to traffic regulations.
- Risk of retinal damage from the emission of blue light, particularly in children.

#### Electromagnetic compatibility

Meets regulations concerning electromagnetic compatibility. **WARNING:** this does not guarantee that interference will not occur. If you notice electromagnetic interference between your lamp and electrical devices, turn off the lamp or keep it away from sensitive electronic devices (e.g. avalanche beacons, flight controls, communications equipment, medical devices...).

#### ErP directive

- Complies with energy-related products directive (ErP) 2009/125/EC.
- Instantaneous full brightness - Color temperature: 6000-7000 K - Narrow beam nominal angle: 15° / flood: 36° - Number of switching cycles before failure: 13,000 minimum.

#### Stroboscopic effect

Warning concerning use of the lamp near rotating machinery. If the lamp's lighting frequency (250 Hz for MAX BURN TIME and 16 kHz for the other two levels) is identical to (or a multiple of) the machine's frequency of rotation, the user cannot see that the machine is rotating.

#### C. Cleaning, drying

If used in a damp environment, remove the batteries from the lamp and leave the case open to dry.

#### D. Storage, transport

For long-term storage, charge the rechargeable battery (repeat every six months) and remove the battery from the lamp. Avoid allowing your rechargeable battery to discharge completely. Be sure to store the battery in a dry place. The ideal storage temperature is between 20 and 25° C. After 12 months in these conditions without use, the rechargeable battery will be discharged.

For carrying your lamp when not in use, we recommend that the battery be disconnected from the lamp to prevent it accidentally turning on.

#### E. Protecting the environment

Dispose of your lamp only in accordance with current local regulations.

#### F. Modifications/repairs

Prohibited outside of Petzl facilities, except replacement parts.

#### G. Questions/contact

### The Petzl guarantee

This lamp is guaranteed for 5 years against any defects in materials or manufacture (except the rechargeable battery, which is guaranteed for 2 years or 300 cycles). Exclusions from the guarantee: normal wear and tear, oxidation, modifications or alterations, incorrect storage, poor maintenance, battery leakage, damage due to accidents, to negligence, and to uses for which this product was not designed.

### Responsibility

Petzl is not responsible for the consequences, direct, indirect or accidental, or any other type of damage befalling or resulting from the use of its products.

Avant d'utiliser cette lampe, vous devez :

- Lire et comprendre toutes les instructions d'utilisation.
- Comprendre et accepter les risques indiqués.
- Vous familiariser avec votre produit, apprendre à connaître ses performances et ses restrictions d'usage.
- Lampe déconseillée aux enfants de moins de 3 ans. L'utilisation de cette lampe frontale par un enfant de moins de 12 ans doit se faire sous la surveillance d'un adulte responsable.

**Le non-respect d'un seul de ces avertissements peut être la cause de blessures graves ou mortelles.**

## Fonctionnement de la lampe

Pour accéder aux différents éclairages, utilisez le bouton comme indiqué sur les dessins.

Nota :

- S'il n'y a pas d'action sur le bouton pendant plus de 3 secondes, un clic éteint votre lampe.

## Lampe HYBRID

Lampe compatible avec des piles AAA-LR03, alcalines, lithium, rechargeables Ni-MH et avec la batterie rechargeable CORE.
Seuls les modèles CORE sont vendus avec la batterie rechargeable CORE.
**Attention,** si vous utilisez la batterie CORE, lorsque la batterie est quasi déchargée, il peut y avoir une coupure assez rapide de l'éclairage.

## Batterie rechargeable CORE - charge

La lampe est dotée d'une batterie rechargeable Li-Ion Petzl. Capacité : 1250 mAh.

**Rechargez la batterie complètement avant la première utilisation. Utilisez uniquement une batterie rechargeable CORE Petzl.**

De manière générale, les batteries rechargeables Li-Ion perdent 10 % de leur capacité par an. Au bout de 300 cycles de charge/décharge, elles ont encore environ 70 % de leur capacité initiale.

#### Charge de la batterie

##### Attention

Rechargez uniquement par un câble USB. La tension délivrée par le chargeur ne doit pas dépasser 5 V. Utilisez un chargeur homologué CE/UL de classe II électrique (double isolation contre les tensions dangereuses). Ne laissez pas la batterie sans surveillance pendant la charge.

##### Temps de charge

Le temps de charge est de 3 heures sur chargeur USB Petzl et ordinateur. Attention, la connexion simultanée de plusieurs périphériques USB sur votre ordinateur peut allonger le temps de charge (jusqu'à 24 heures).

#### Remplacement de la batterie rechargeable

Utilisez uniquement une batterie rechargeable CORE Petzl. L'utilisation d'un autre type de batterie rechargeable pourrait endommager votre lampe. N'utilisez pas d'autre batterie rechargeable.

## Dysfonctionnement

Vérifiez l'état des piles et le respect de la polarité. Vérifiez l'absence de corrosion sur les contacts. En cas de corrosion, grattez légèrement les contacts sans les déformer. Si votre lampe ne fonctionne toujours pas, contactez Petzl.

## Généralités lampes Petzl

La déclaration de conformité UE est disponible sur Petzl.com.

#### A. Précautions piles et batteries rechargeables

**Précautions piles**

**ATTENTION DANGER, risque d'explosion et de brûlure.**

- Ne tentez pas d'ouvrir une pile.
- Ne jetez pas les piles au feu.
- Ne les court-circuitez pas, elles peuvent provoquer des brûlures.
- Ne rechargez pas des piles qui ne sont pas conçues pour être rechargées.
- Respectez obligatoirement la polarité, suivez l'ordre de placement indiqué sur le boîtier.
- Si une fuite d'électrolyte de pile a lieu, évitez tout contact avec ce liquide corrosif et dangereux, contactez un médecin si c'est le cas. Changez toutes les piles et rebutez les piles défectueuses conformément à la réglementation locale en vigueur.
- Ne mélangez pas des piles de marques différentes.
- Ne mélangez pas des piles neuves avec des piles usagées.
- Retirez les piles pour un stockage prolongé.
- Ne laissez pas les piles à la portée des enfants.

#### Précautions batterie rechargeable

**ATTENTION DANGER, risque d'explosion et de brûlure.**

- Attention,** un usage incorrect peut provoquer une détérioration de la batterie rechargeable.
- Do not submerge the rechargeable battery in water.
- Ne jetez pas au feu une batterie rechargeable.
- N'exposez pas la batterie à des températures élevées. Respectez les températures d'utilisation et de stockage préconisées.
- Ne détermsez pas une batterie rechargeable, elle peut exploser ou dégager des matières toxiques.
- Si votre batterie rechargeable est endommagée, déformée ou fendue : ne la démontez pas, ne modifiez pas sa structure. Mettez votre batterie rechargeable au rebut conformément à la réglementation locale en vigueur.
- Si une fuite d'électrolyte de batterie a lieu, évitez tout contact avec ce liquide corrosif et dangereux, contactez un médecin si c'est le cas. Changez la batterie et rebutez la batterie défectueuse conformément à la réglementation locale en vigueur.

#### B. Précautions lampe

Attention, un bandeau peut présenter un risque de strangulation. Risque d'étouffement avec certaines petites pièces (par exemple, les piles).

#### Sécurité photobiologique de l'œil

- Lampe classifiée dans le groupe de risque 2 (risque modéré) selon la norme IEC 62471.
- Ne regardez pas fixement la lampe allumée.
- Les rayonnements optiques émis par la lampe peuvent être dangereux. Évitez de diriger le faisceau de la lampe dans les yeux d'une personne. Attention au risque d'éblouissement des personnes dans votre environnement, notamment dans les zones réglementées par le code de la route.
- Risque de lésion rétinienne liée à l'émission de lumière bleue, particulièrement chez les enfants.

#### Compatibilité électromagnétique

Conforme aux réglementations concernant la compatibilité électromagnétique. Attention, cela ne garantit pas que des interférences ne puissent pas se produire. Si vous constatez des interférences électromagnétiques entre votre lampe et des appareils électriques, éteignez la lampe ou éloignez les appareils électroniques sensibles (par exemple, détecteurs de victimes d'avalanche DVA, commandes de vol, équipements de communication, dispositifs médicaux...).

#### Directive ErP

- Conforme à la Directive (ErP) 2009/125/EC sur les produits liés à l'énergie.
- Lumière complète instantanée - Température de couleur : 6000-7000 K - Angle nominal du faisceau point : 15° / large : 36° - Nombre de cycles de commutation avant défaillance prématurée : 13000 minimum.

#### Effet stroboscopique

Attention à l'utilisation de la lampe à proximité de machines rotatives. Si la fréquence d'éclairage de la lampe (250 Hz pour le niveau MAX BURN TIME et 16 kHz sur les deux autres niveaux) est identique (ou multiple) à la fréquence de rotation de la machine, l'utilisateur peut ne pas voir la rotation de la machine.

#### C. Nettoyage, séchage

En cas d'utilisation en milieu humide, retirez les piles de la lampe et séchez le boîtier ouvert.

#### D. Stockage, transport

Pour un stockage prolongé, rechargez votre batterie rechargeable (action à renouveler tous les six mois) et sortez la batterie de la lampe. Évitez toute décharge complète de votre batterie rechargeable. Veillez à stocker la batterie au sec. La température idéale de stockage est comprise entre 20 et 25° C. Dans ces conditions, au bout de 12 mois sans utilisation, votre batterie rechargeable est déchargée.
Pour le transport de votre lampe entre chaque activité, nous vous conseillons de déconnecter la batterie de votre lampe pour éviter tout allumage intempêt.

#### E. Protection de l'environnement

Pour la mise au rebut de votre lampe, veillez à respecter la réglementation locale en vigueur.

#### F. Modifications/réparations

Interdites hors des ateliers Petzl, sauf pièces de rechange.

#### G. Questions/contact

## Garantie Petzl

Cette lampe est garantie pendant 5 ans (hors batterie rechargeable garantie deux ans ou 300 cycles) contre tout défaut de matière ou de fabrication. Limite de la garantie : l'usure normale, l'oxydation, les modifications ou retouches, le mauvais stockage, le mauvais entretien, couleur de piles, les dommages dus aux accidents, aux négligences, aux utilisations pour lesquelles ce produit n'a pas été destiné.

## Responsabilité

Petzl n'est pas responsable des conséquences directes, indirectes, accidentelles ou de tout autre type de dommages survenu ou résultant de l'utilisation de ce produit.

Vor dem Gebrauch dieser Lampe müssen Sie:

- die Gebrauchsanleitung vollständig lesen und verstehen,
- die mit dem Einsatz verbundenen Risiken verstehen und akzeptieren,
- sich mit Ihrem Produkt vertraut machen, die Möglichkeiten und Gebrauchseinschränkungen kennen lernen.

Die Lampe ist für Kinder unter 3 Jahren nicht geeignet. Kinder unter 12 Jahren dürfen die Stirnlampe nur unter Aufsicht eines verantwortlichen Erwachsenen benutzen.

**Die Nichtberücksichtigung auch nur einer dieser Warnungen kann zu schweren Verletzungen oder sogar Tod führen.**

## Bedienung der Stirnlampe

Der Zugriff auf die verschiedenen Funktionen erfolgt über den Schalter (siehe Abbildungen).

Anmerkung:

- Wenn der Schalter mehr als 3 Sekunden lang nicht betätigt wurde, schaltet sich die Lampe bei der nächsten Bötätigung aus.

## HYBRID-Lampe

Die Lampe ist für den Betrieb mit AAA-LR03-Batterien (Alkaline oder Lithium), Ni-MH-Akkus und dem CORE-Akku geeignet.

Nur die CORE-Modelle werden mit dem CORE-Akku verkauft.

Achtung bei Betrieb mit dem CORE-Akku: Wenn der Akku fast entladen ist, kann das Licht rechtlich schnell erlöschen.

## CORE-Akku – Ladevorgang

Die Stirnlampe ist mit einem Lithium-Ionen-Akku von Petzl ausgestattet. Kapazität: 1250 mAh.

**Laden Sie den Akku vor dem ersten Gebrauch vollständig auf. Verwenden Sie ausschließlich einen CORE-Akku von Petzl.**

Lithium-Ionen-Akkus verlieren in der Regel jährlich 10 % ihrer Kapazität. Nach 300 Lade-/Entladevorgängen verfügen sie noch über ca. 70 % ihrer anfänglichen Kapazität.

#### Aufladen des Akkus

##### Achtung

Laden Sie den Akku nur über ein USB-Kabel auf. Die vom Ladegerät abgegebene Spannung darf 5 V nicht überschreiten. Verwenden Sie ausschließlich ein CE-/UL-geprüftes Ladegerät der Schutzklasse II (doppelte Isolierung gegen gefährliche Spannungen). Lassen Sie den Akku während des Ladevorgangs nicht unbeaufsichtigt.

##### Ladedauer

Mit dem USB-Ladegerät von Petzl und am Computer beträgt die Ladedauer 3 Stunden. Achtung: Der gleichzeitige Anschluss mehrerer USB-Peripheriegeräte an Ihrem Computer kann die Ladedauer verlängern (bis zu 24 Stunden).

#### Auswechseln des Akkus

Verwenden Sie ausschließlich einen CORE-Akku von Petzl. Ein anderer Akku könnte Ihre Stirnlampe beschädigen. Benutzen Sie keine anderen Akkus.

## Funktionsstörung

Überprüfen Sie den Zustand der Batterien und achten Sie auf die richtige Polung. Überprüfen Sie die Kontakte auf Korrosion. Bei Korrosion kratzen Sie die Kontakte vorsichtig frei, ohne sie zu verbiegen. Wenn Ihre Lampe danach nicht funktioniert, wenden Sie sich an Petzl.

## Allgemeine Hinweise zu den Stirnlampen von Petzl

Die EU-Konformitätserklärung ist auf Petzl.com verfügbar.

#### A. Vorsichtsmaßnahmen bezüglich Batterien und Akkus

**Vorsichtsmaßnahmen bezüglich der Batterien**

**ACHTUNG – GEFAHR: Explosions- und Verätzungsgefahr.**

- Versuchen Sie nicht, die Batterien zu öffnen.
- Werfen Sie keine Batterien ins Feuer.
- Schließen Sie Batterien nicht kurz, da dies Verbrennungen verursachen kann.
- Laden Sie keine Batterien im Ladegerät auf, die nicht ausdrücklich dafür vorgesehen sind.
- Legen Sie die Batterien mit richtiger Polung in das Batteriefach ein. Befolgen Sie hierzu das im Batteriegehäuse abgebildete Piktogramm.
- Wenn die Batterien Elektrolytflüssigkeit verlieren, vermeiden Sie jegliche Berührung mit der korrosiven Flüssigkeit. Ziehen Sie bei Kontakt mit den Augen oder der Haut einen Arzt zu Rate. Wechseln Sie alle Batterien aus und entsorgen Sie die beschädigten Batterien gemäß den geltenden örtlichen Vorschriften.
- Verwenden Sie keine Batterien unterschiedlicher Hersteller gemeinsam.
- Verwenden Sie keine neuen und alten Batterien gemeinsam.
- Entfernen Sie bei längerer Nichtbenutzung der Lampe die Batterien aus dem Gehäuse.
- Bewahren Sie Batterien außer Reichweite von Kindern auf.

#### Vorsichtsmaßnahmen bezüglich des Akkus

**ACHTUNG – GEFAHR: Explosions- und Verätzungsgefahr.**

- Achtung: Eine unsachgemäße Verwendung kann zur Beschädigung des Akkus führen.
- Wechseln Sie den Akku nicht unter Wasser.
- Werfen Sie den Akku nicht ins Feuer.
- Schützen Sie den Akku vor großer Hitze. Beachten Sie die empfohlenen Gebrauchs- und Lagertemperaturen.
- Nehmen Sie den Akku nicht auseinander. Er kann explodieren oder giftige Stoffe freisetzen.
- Wenn Ihr Akku beschädigt ist, Deformierungen oder Risse aufweist, zerlegen Sie ihn nicht und modifizieren Sie seinen Aufbau nicht. Entsorgen Sie Ihren Akku gemäß den geltenden örtlichen Vorschriften.
- Wenn der Akku Elektrolytflüssigkeit verliert, vermeiden Sie jegliche Berührung mit der extrem korrosiven Flüssigkeit. Ziehen Sie bei Kontakt mit den Augen oder der Haut einen Arzt zu Rate. Wechseln Sie den Akku aus und entsorgen Sie den beschädigten Akku gemäß den geltenden örtlichen Vorschriften.
- Wenn der Akku Elektrolytflüssigkeit verliert, vermeiden Sie jegliche Berührung mit der extrem korrosiven Flüssigkeit. Ziehen Sie bei Kontakt mit den Augen oder der Haut einen Arzt zu Rate. Wechseln Sie den Akku aus und entsorgen Sie den beschädigten Akku gemäß den geltenden örtlichen Vorschriften.

#### B. Vorsichtsmaßnahmen bezüglich der Stirnlampe

Warning: Ein Kopfband kann ein Strangulationsrisiko darstellen. Erstickungsgefahr durch Kleinteile (z. B. Batterien).

#### Fotobiologische Sicherheit (Augensicherheit)

- Die Lampe ist nach der Norm IEC 62471 in die Risikogruppe 2 (mittleres Risiko) eingestuft.
- Blicken Sie nicht direkt in die eingeschaltete Lampe.
- Die optische Strahlung der Lampe kann gefährlich sein. Vermeiden Sie es, den Lichtkegel auf die Augen einer anderen Person zu richten. Achten Sie darauf, die Personen in Ihrem Umfeld nicht zu blenden, insbesondere in Bereichen, die unter die Straßenverkehrsordnung fallen.
- Gefahr einer Netzhautverletzung durch die Erzeugung von blauem Licht, besonders bei Kindern.

#### Elektromagnetische Verträglichkeit

Entspricht den gesetzlichen Vorschriften bezüglich der elektromagnetischen Verträglichkeit. Achtung: Dies bedeutet nicht, dass keine Interferenzen auftreten können. Wenn Sie elektromagnetische Störungen zwischen Ihrer Lampe und anderen Elektrogeräten feststellen, schalten Sie die Lampe aus oder vergrößern Sie den Abstand zwischen der Lampe und empfindlichen elektronischen Geräten (Lawnmesserschüttensuchgeräte, Flugsteuerungen, Kommunikationsgeräte, medizinische Geräte usw.).

#### ErP-Richtlinie

- Entspricht der ErP-Richtlinie 2009/125/EG für energieverbrauchsrelevante Produkte.
- Sofortige volle Leuchtkraft – Farbtemperatur: 6.000-7.000 K – Nennabstrahlwinkel des fokussierten Lichtkegels: 15° / des breiten Lichtkegels: 36° – Zahl der Schaltzyklen bis zum vorzeitigen Ausfall: mindestens 13.000.

#### Stroboskopischer Effekt

Vorsicht bei der Benutzung der Lampe in der Nähe von Rotationsmaschinen. Wenn die Leuchtfrequenz der Lampe (250 Hz für die Stufe MAX BURN TIME und 16 kHz für die anderen beiden Stufen) identisch ist mit der Frequenz der Rotationsmaschine (oder höher ist als diese), kann der Anwender die Rotation der Maschine nicht sehen.

#### C. Reinigung, Trocknung

Wenn die Stirnlampe in feuchter Umgebung benutzt wurde, nehmen Sie die Batterien heraus und trocknen Sie das geöffnete Gehäuse.

#### D. Lagerung, Transport

Wenn Sie die Lampe über einen längeren Zeitraum nicht benutzen, laden Sie den Akku auf (dieser Vorgang muss alle sechs Monate wiederholt werden) und nehmen Sie ihn aus der Lampe heraus. Vermeiden Sie die komplette Entladung des Akkus. Bewahren Sie den Akku an einem trockenen Ort auf. Die ideale Lagertemperatur liegt zwischen 20 und 25° C. Bei diesen Bedingungen ist der nicht benutzte Akku nach 12 Monaten entladen.

Wir empfehlen, den Akku beim Transport und bei Nichtbenutzung der Lampe herauszunehmen, um ein unbeabsichtigtes Einschalten auszuschließen.

#### E. Umweltschutz

Beachten Sie beim Entsorgen der Lampe die geltenden örtlichen Vorschriften.

#### F. Änderungen/Reparaturen

Änderungen und Reparaturen außerhalb der Petzl-Betriebsstätten sind nicht gestattet, außer Ersatzteile.

#### G. Fragen/Kontakt

### Petzl-Garantie

Petzl gewährt für diese Lampe (außer dem Akku, für den die Garantie zwei Jahre oder 300 Lade-/Entladevorgänge beträgt) für Material- und Herstellungsfehler eine Garantie von fünf Jahren. Ausgeschlossen von der Garantie sind: normale Abnutzung, Oxidation, Änderungen oder Nachbesserungen, unsachgemäße Lagerung und Wartung, ausgefallene Batterien sowie Schäden, die auf Unfälle, Nachlässigkeiten oder Verwendungszwecke, für die das Produkt nicht bestimmt ist, zurückzuführen sind.

### Haftung

Petzl übernimmt keinerlei Haftung für direkte, indirekte und unfallbedingte Folgen sowie jegliche andere Form von Schäden aufgrund des Gebrauchs dieses Produkts.

Prima di utilizzare questa lampada, occorre:

- Leggere e comprendere tutte le istruzioni d'uso.
- Comprendere e accettare i rischi indotti.
- Acquisire familiarità con il prodotto, imparare a conoscerne le prestazioni e le restrizioni d'uso.
- Lampada sconsigliata ai bambini di età inferiore ai 3 anni. L'utilizzo di questa lampada da parte di un bambino di età inferiore ai 12 anni deve avvenire sotto il controllo di un adulto responsabile.

**Il mancato rispetto di una sola di queste avvertenze può essere la causa di ferite gravi o mortali.**

## Funzionamento della lampada

Per accedere ai vari livelli d'illuminazione, utilizzare il pulsante come indicato nei disegni.

- Nota:
- Se il pulsante non viene azionato per più di 3 secondi, un semplice clic sul pulsante spegne la lampada.

### Lampada HYBRID

Lampada compatibile con pile AAA-LR03, alcaline, litio, ricaricabili Ni-MH e con la batteria ricaricabile CORE.

Solo i modelli CORE sono venduti con la batteria ricaricabile CORE.

Attenzione, se utilizzate la batteria CORE, nel momento in cui la batteria è quasi scarica, potrebbe presentarsi una rapida interruzione dell'illuminazione.

### Batteria ricaricabile CORE - carica

La lampada è dotata di una batteria ricaricabile Li-Ion Petzl. Capacità: 1250 mAh.

**Ricaricare completamente la batteria prima del primo utilizzo. Utilizzare esclusivamente una batteria ricaricabile CORE Petzl.**

In generale, le batterie ricaricabi Li-Ion perdono il 10 % della loro capacità all'anno. Dopo 300 cicli di carica/scarica, hanno ancora circa il 70 % della loro capacità iniziale.

#### Carica della batteria

##### Attenzione

Ricaricare soltanto con un cavo USB. La tensione rilasciata dal caricatore non deve superare 5 V. Utilizzare esclusivamente un caricatore elettrico omologato CE/UL, classe II (doppio isolamento contro le tensioni pericolose). Non lasciare la batteria incustodita durante la carica.

##### Tempo di carica

Il tempo di carica è di 3 ore su caricatore USB Petzl e computer. Attenzione, il collegamento simultaneo di più periferiche USB sul vostro computer può allungare il tempo di carica (fino a 24 ore).

##### Sostituzione della batteria ricaricabile

Utilizzare esclusivamente una batteria ricaricabile CORE Petzl. L'utilizzo di un altro tipo di batteria ricaricabile potrebbe danneggiare la lampada. Non utilizzare un'altra batteria ricaricabile.

## Malfunzionamento

Verificare lo stato delle pile e rispettare la polarità. Verificare l'assenza di corrosione sui contatti. In caso di corrosione, grattare leggermente i contatti senza deformarli. Se la lampada ancora non funziona, contattare Petzl.

## Generalità lampade Petzl

La dichiarazione di conformità UE è disponibile sul sito Petzl.com.

#### A. Precauzioni pile e batterie ricaricabili

##### Precauzioni pile

**ATTENZIONE PERICOLO, rischio di esplosione e di ustione.**

- Non provare ad aprire una pila.
- Non gettare le pile usate nel fuoco.
- Non cortocircuitare le pile, possono provocare ustioni.
- Non ricaricare pile che non sono concepite per essere ricaricate.
- Rispettare obbligatoriamente la polarità, seguendo l'ordine d'inserimento indicato sul portapile.
- Se si verifica la fuoriuscita di liquido elettrolitico dalla pila, evitare qualsiasi contatto con questo liquido corrosivo e pericoloso, in tal caso contattare un medico. Sostituire ed eliminare tutte le pile difettose in conformità alla normativa locale in vigore.
- Non mischiare pile di diverse marche.
- Non mischiare pile nuove con pile usate.
- Togliere le pile in caso di stoccaggio prolungato.
- Non lasciare le pile alla portata dei bambini.

##### Precauzioni batteria ricaricabile

**ATTENZIONE PERICOLO, rischio di esplosione e di ustione.**

- Attenzione, un utilizzo non corretto può provocare un deterioramento della batteria ricaricabile.
- Non immergere la batteria ricaricabile in acqua.
- Non gettare sul fuoco la batteria ricaricabile.
- Non esporre la batteria a temperature elevate. Rispettare le temperature di utilizzo e stoccaggio raccomandate.
- Non distruggere la batteria ricaricabile, può esplodere o emanare sostanze tossiche.
- Se la batteria ricaricabile è danneggiata, deformata o fusa, non smontarla, né modificare la sua struttura. Eliminare la batteria ricaricabile in conformità alla normativa locale in vigore.
- Se si verifica la fuoriuscita di liquido elettrolitico dalla batteria, evitare qualsiasi contatto con questo liquido corrosivo e pericoloso, in tal caso contattare un medico. Sostituire ed eliminare la batteria difettosa in conformità alla normativa locale in vigore.

#### B. Precauzioni lampada

Attenzione, una fascia elastica può comportare il rischio di strangolamento. Rischio di soffocamento con alcuni piccoli pezzi (per esempio le pile).

#### Sicurezza fotobiologica dell'occhio

Lampada classificata nel gruppo di rischio 2 (rischio moderato) secondo la norma IEC 62471.

- Non guardare in maniera fissa la lampada accesa.
- I raggi ottici emessi dalla lampada possono essere pericolosi. Evitare di dirigere il fascio luminoso della lampada negli occhi di una persona. Attenzione al rischio di abbagliamento di altre persone nel vostro ambiente di lavoro, in particolare nelle zone regolamentate dal codice stradale.
- Rischio di danni alla retina a causa dell'emissione di luce blu, soprattutto nei bambini.

#### Compatibilità elettromagnetica

Conforme alle normative sulla compatibilità elettromagnetica. Attenzione, questo non garantisce che le interferenze non possano verificarsi. Se si manifestano interferenze elettromagnetiche tra la lampada e i dispositivi elettrici, spegnere la lampada o allontanare i dispositivi elettronici sensibili (per esempio, apparecchi di ricerca di tempo travolge da valanga ARVA, comandi di volo, dispositivi di comunicazione, dispositivi medici...).

#### Direttiva ErP

Conforme alla Direttiva (ErP) 2009/125/EC per i prodotti legati all'energia.

- Luce completa immediata - Temperatura di colore: 6000-7000 K - Angolo nominale del fascio luminoso stretto: 15° / ampio: 36° - Numero di cicli di accensione prima che si verifichi un guasto prematuro della lampada: minimo 13.000.

#### Effetto stroboscopico

Attenzione all'utilizzo della lampada in prossimità di macchine rotanti. Se la frequenza d'illuminazione della lampada (250 Hz per il livello MAX BURN TIME e 16 Hz per gli altri due livelli) è identica (o multipla) alla frequenza di rotazione della macchina, è possibile che l'utilizzatore non veda la rotazione della macchina.

#### C. Pulizia, asciugatura

In caso di utilizzo in ambiente umido, estrarre le pile dalla lampada e asciugarla, lasciandola il portapile aperto.

#### D. Stoccaggio, trasporto

In caso di stoccaggio prolungato, ricaricare la batteria ricaricabile (azione da ripetere ogni sei mesi) ed estrarre la batteria dalla lampada. Evitare la scarica completa della batteria ricaricabile. Assicurarsi di stoccare la batteria in un luogo asciutto. La temperatura ideale di stoccaggio è compresa tra 20 e 25° C. In queste condizioni, dopo 12 mesi senza utilizzo, la batteria ricaricabile è scarica.

Per il trasporto della lampada tra un'attività e l'altra, si consiglia di scollegare la batteria dalla lampada per evitare qualsiasi accensione involontaria.

#### E. Protezione dell'ambiente

Per l'eliminazione della lampada, assicurarsi di rispettare la normativa locale in vigore.

#### F. Modifiche/riparazioni

Proibite al di fuori degli stabilimenti Petzl salvo pezzi di ricambio.

#### G. Domande/contatto

### Garanzia Petzl

Questa lampada è garantita per 5 anni (senza batteria ricaricabile garanzia 2 anni o 300 cicli) contro ogni difetto di materiale o di fabbricazione. Limite di garanzia: l'usura normale, l'ossidazione, le ferite, i tagli, la cattiva conservazione, la manutenzione impropria, la fuoriuscita di liquido dalle pile, i danni dovuti agli incidenti, alle negligenze e agli utilizzi ai quali questo prodotto non è destinato.

## Responsabilità

Petzl non è responsabile delle conseguenze dirette, indirette, accidentali o di ogni altro tipo di danno verificatosi o causato dall'utilizzo di questo prodotto.

Antes de utilizar esta linterna, debe:

- Leer y comprender todas las instrucciones de utilización.
- Comprender e aceptar los riesgos derivados.
- Familiarizarse con su producto y aprender a conocer sus prestaciones y sus restricciones

Linterna desaconsejada para los niños menores de 3 años. La utilización de esta linterna frontal por un niño menor de 12 años se debe hacer bajo la vigilancia de un adulto responsable.

**El no respeto de una sola de estas advertencias puede ser la causa de lesiones graves o mortales.**

## Funcionamiento de la linterna

Para acceder a las diferentes iluminaciones, utilice el botón como se indica en los dibujos.

- Nota:
- Si no se acciona el botón durante más de 3 segundos, un clic apaga la linterna.

### Linterna HYBRID

Linterna compatible con pilas AAA-LR03, alcalinas, litio, Ni-MH recargables y con la batería CORE.

Solo los modelos CORE se sirven con la batería CORE.

Atención: si utiliza la batería CORE, cuando la batería está casi descargada, se puede producir un corte bastante rápido de la iluminación.

### Batería CORE - carga

La linterna se sirve con una batería de Li-Ion Petzl. Capacidad: 1250 mAh.

**Recargue la batería completamente antes de la primera utilización. Utilice únicamente una batería CORE Petzl.**

En general, las baterías de Li-Ion pierden un 10 % de su capacidad por año. Después de 300 ciclos de carga/descarga todavía disponen aproximadamente del 70 % de su capacidad inicial.

#### Carga de la batería

##### Atención

Cargue únicamente mediante un cable USB. La tensión suministrada por el cargador no debe sobrepasar los 5 V. Utilice únicamente un cargador homologado CE/UL de clase II eléctrico (doble aislamiento contra las tensiones peligrosas). No deje la batería sin vigilancia durante la carga.

##### Tempo de carga

El tiempo de carga es de 3 horas con el cargador USB Petzl y el ordenador. Atención: la conexión simultánea de varios periféricos USB al ordenador puede alargar el tiempo de carga (hasta 24 horas).

##### Sustitución de la batería

Utilice únicamente una batería CORE Petzl. La utilización de cualquier otro tipo de batería podría estropear la linterna. No utilice cualquier batería.

## Mal funcionamiento

Compruebe el estado de las pilas y el respeto de la polaridad. Compruebe la ausencia de corrosión en los contactos. En caso de corrosión, rasque ligeramente los contactos sin deformarlos. Si la linterna sigue sin funcionar, contacte con Petzl.

## Información general de las linternas Petzl

La declaración de conformidad UE está disponible en Petzl.com.

#### A. Precauciones para las pilas y las baterías recargables

##### Precauciones con las pilas

**ATENCIÓN PELIGRO: riesgo de explosión y de quemaduras.**

- No intente abrir una pila.
- No tire las pilas al fuego.
- No las cortocuite, ya que pueden provocar quemaduras.
- No recargue las pilas que no estén diseñadas para ser recargadas.
- Es obligatorio respetar la polaridad y seguir el orden de colocación indicado en la caja.
- Si se produce una fuga de electrolito de la pila, evite cualquier contacto con este líquido corrosivo y peligroso, contacte con un médico si esto sucediera. Cambie todas las pilas y deseché las pilas defectuosas conforme a la reglamentación local en vigor.
- No mezcle pilas de marcas diferentes.
- No mezcle pilas nuevas con pilas utilizadas.
- Retire las pilas para un almacenamiento prolongado.
- No deje las pilas al alcance de los niños.

##### Precauciones con la batería

**ATENCIÓN PELIGRO: riesgo de explosión y de quemaduras.**

- Atención: un uso incorrecto puede provocar que la batería se deteriore.
- No sumerja la batería en agua.
- No tire la batería al fuego.
- No exponga la batería a temperaturas elevadas. Respete las temperaturas de utilización y de almacenamiento recomendadas.
- No destruya la batería, ya que podría explotar o liberar materias tóxicas.
- Si la batería está estropeada, deformada o agrietada: no la desmonte ni modifique su estructura. Deseche la batería conforme a la reglamentación local en vigor.
- Si se produce una fuga de electrolito de la batería, evite cualquier contacto con este líquido corrosivo y peligroso, contacte con un médico si esto sucediera. Cambie la batería y deseché la batería defectuosa conforme a la reglamentación local en vigor.

#### B. Precauciones con la linterna

Atención: una cinta puede presentar un riesgo de estrangulamiento. Riesgo de asfixia con algunas piezas pequeñas (por ejemplo, las pilas).

#### Seguridad fotobiológica del ojo

Linterna clasificada dentro del grupo de riesgo 2 (riesgo moderado) según la norma IEC 62471.

- No mire fijamente a la linterna cuando está encendida.
- Las radiaciones ópticas emitidas por la linterna pueden resultar peligrosas. No dirija el haz luminoso de la linterna hacia los ojos de una persona. Atención al riesgo de deslumbramiento de las personas en su entorno, especialmente en las zonas reguladas por el código de circulación.
- Riesgo de lesión de la retina debido a la emisión de luz azul, especialmente para los niños.

#### Compatibilidad electromagnética

Conforme a la reglamentación relativa a la compatibilidad electromagnética. Atención: esto no garantiza que no se puedan producir interferencias. Si constata interferencias electromagnéticas entre la linterna y los aparatos eléctricos, apague la linterna o afaste los aparatos electrónicos sensibles (por ejemplo, detectores de víctimas de avalanchas DVA, mandos de voto, equipos de comunicación, dispositivos médicos...).

#### Directiva ErP

Conforme a la Directiva (ErP) 2009/125/CE relativa a los productos relacionados con la energía.

- Luz completa instantánea - Temperatura de color: 6000-7000 K - Ángulo nominal del haz luminoso focalizado: 15° / amplio: 36° - Número de ciclos de conmutación antes de fallo prematuro: 13.000 mínimo.

#### Efecto estroboscópico

Atención a la utilización de la linterna cerca de máquinas rotativas. Si la frecuencia de iluminación de la linterna (250 Hz para el nivel MAX BURN TIME y 16 Hz en los otros dos niveles) es idéntica (o múltiple) a la frecuencia de rotación de la máquina, el usuario puede no ver la rotación de la máquina.

#### C. Limpieza, secado

En caso de utilización en un ambiente húmedo, retire las pilas de la linterna y seque la caja abierta.

#### D. Almacenamiento, transporte

Para un almacenamiento prolongado, cargue la batería (repita la acción cada seis meses) y retire la batería de la linterna. Evite la descarga completa de la batería. Asegúrese de almacenar la batería en seco. La temperatura idónea de almacenamiento está comprendida entre 20 y 25° C. En estas condiciones, al cabo de 12 meses sin utilizarse, la batería estará descargada.

Para el transporte de su linterna entre actividades, le aconsejamos desconectar la batería de la linterna para evitar cualquier encendido intempestivo.

#### E. Protección del medio ambiente

Para deschar su linterna, asegúrese de respetar la reglamentación local en vigor.

#### F. Modificaciones y reparaciones

Prohibidas fuera de los talleres de Petzl, excepto las piezas de recambio.

#### G. Preguntas/contacto

### Garantía Petzl

Esta linterna está garantizada durante 5 años (excepto la batería, que tiene 2 años de garantía o 300 ciclos) contra cualquier defecto del material o de fabricación. Se excluye de la garantía: el desgaste normal, la oxidación, las modificaciones o retoques, el mal almacenamiento, la mala conservación, derrame de pilas, los daños debidos a los accidentes, a las negligencias y a las utilizaciones para las que este producto no está destinado.

## Responsabilidad

Petzl no es responsable de las consecuencias directas, indirectas, accidentales o de cualquier otro tipo de daños ocurridos o resultantes de la utilización de este producto.

Antes de utilizar esta linterna, deve:

- Ler e compreender todas as instruções de utilização.
- Compreender e aceitar os riscos inerentes.
- Familiarizar-se com o seu produto, aprender a conhecer as suas performances e as restrições de utilização.

Lanterna desaconselhada às crianças com menos de 3 anos. A utilização desta lanterna frontal por uma criança com menos de 12 anos deve ocorrer sob a vigilância de um adulto responsável.

**O desrespeito de um só destes avisos poderá causar ferimentos graves ou mortais.**

## Funcionamento da lanterna

Para aceder a iluminações diferentes, utilize o botão como indicado nos desenhos.

- Nota:
- Se não se pressionar o botão durante mais de 3 segundos, um clique apaga a sua lanterna.

### Lanterna HYBRID

Lanterna compatível com pilhas AAA-LR03, alcalinas, lítio ou recarregáveis Ni-MH e com a bateria recarregável CORE.

Somente os modelos CORE são vendidos com a bateria recarregável CORE.

Atenção, se utilizar a bateria CORE, quando esta estiver quase descarregada, poderá haver um corte bastante rápido de iluminação.

### Bateria recarregável CORE - carregamento

A lanterna está dotada de uma bateria recarregável Li-Ion Petzl. Capacidade: 1250 mAh.

**Carregue completamente a bateria recarregável antes da primeira utilização. Utilize unicamente uma bateria recarregável CORE Petzl.**

De uma forma geral, as baterias recarregáveis Li-Ion perdem 10 % da sua capacidade por ano. Ao fim de 300 ciclos de carregamento/descarregamento, ainda têm cerca de 70 % da sua capacidade inicial.

#### Carregamento da bateria

##### Atenção

Carregue somente com um cabo USB. A tensão fornecida pelo carregador não deve ultrapassar 5 V. Utilize somente um carregador homologado CE/UL de classe II eléctrica (isolamento duplo contra as tensões perigosas). Não deixe a bateria sem vigilância durante o seu carregamento.

##### Tempo de carregamento

O tempo de carregamento é de 3 horas com carregador USB Petzl e no computador. Atenção, à conexão simultânea de vários periféricos USB no seu computador pode prolongar o tempo de carga (até 24 h).

##### Substituição da bateria recarregável

Utilize unicamente uma bateria recarregável CORE Petzl. A utilização de um outro tipo de bateria recarregável poderá danificar a sua lanterna. Não utilize outra bateria recarregável.

## Anomalia de funcionamento

Verifique o estado das pilhas e respete a polaridade. Verifique a ausência de corrosão nos contactos. Em caso de corrosão, raspe ligeiramente os contactos sem os deformar. Se a sua lanterna continuar sem funcionar, contacte a Petzl.

## Generalidades lanternas Petzl

A declaração de conformidade UE está disponível em Petzl.com.

#### A. Precações pilhas e baterias recarregáveis

##### Precaução pilhas

**ATENÇÃO PERIGO, risco de explosão e de queimadura.**

- Não tente abrir uma pila.
- Não deite as pilhas num fogo.
- Não as curto-circute, podem provocar queimaduras.
- Não carregue pilhas que não foram concebidas para ser recarregadas.
- Respeite obrigatoriamente a polaridade, siga a ordem de colocação indicada na caixa.
- Se ocorrer um derrame de electrolito da bateria, evite qualquer contacto com esse líquido corrosivo e perigoso, contacte um médico se for o caso. Mude todas as pilhas e descarte as pilhas defeituosas de acordo com a regulamentação local em vigor.
- Não misture pilhas de marcas diferentes.
- Não misture pilhas novas com pilhas usadas.
- Retire as pilhas para um armazenamento prolongado.
- Não deixe pilhas ao alcance de crianças.

##### Precações bateria recarregável

**ATENÇÃO PERIGO, risco de explosão e de queimadura.**

- Atenção, uma utilização incorrecta pode provocar uma deterioração da bateria recarregável.
- Não mergulhe a bateria recarregável na água.
- Não deite para o fogo uma bateria recarregável.
- Não exponha a bateria a temperaturas elevadas. Respete as temperaturas de utilização e de armazenamento preconizadas.
- Não destrua uma bateria recarregável, esta pode explodir ou libertar materiais tóxicos.
- Se a bateria recarregável estiver danificada, deformada ou rachada, não a desmonte, nem modifique a sua estrutura. Descarte a sua bateria de acordo com a regulamentação local em vigor.
- Se ocorrer um derrame de electrolito da bateria, evite qualquer contacto com esse líquido corrosivo e perigoso, contacte um médico se for o caso. Mude a bateria e descarte a bateria defeituosa de acordo com a regulamentação local em vigor.

#### B. Precações lanterna

Cuidado, uma faixa elástica pode apresentar um risco de estrangulamento. Risco de sufocação com alguns pequenos peças (por exemplo, as pilhas).

#### Segurança fotobiológica do olho

Linterna classificada no grupo de risco 2 (risco moderado) de acordo com a norma IEC 62471.

- Não olhe fixamente para a lanterna acesa.
- Os raios luminosos emitidos pela lanterna podem ser perigosos. Evite dirigir o feixe da lanterna para os olhos de uma pessoa. Cuidado com o risco de encadeamento das pessoas à sua volta, nomeadamente nas zonas regulamentadas pelo código da estrada.
- Risco de lesão na retina associado à emissão de luz azul particularmente para as crianças.

#### Compatibilidade electromagnética

Em conformidade com as regulamentações relativas à compatibilidade electromagnética. Atenção, isto não garante que não possam ocorrer interferências. Se constatar interferências electromagnéticas entre a sua lanterna e aparelhos eléctricos, apague a lanterna ou afaste-a dos aparelhos electromagnéticos sensíveis (por exemplo, detectores de vítimas de avalanche ARVA, comandos de voo, equipamentos de comunicação, dispositivos médicos...).

#### Directiva ErP

Em conformidade com a Directiva (ErP) 2009/125/EC sobre os produtos consumidores de energia.

- Luz completa instantânea - Temperatura de cor: 6000-7000 K - Ângulo nominal do feixe aguçado: 15° / alargado: 36° - Número de ciclos de comutação antes de falha prematura: 13.000 no mínimo.

#### Efeito estroboscópico

Atenção à utilização da lanterna na proximidade de máquinas rotativas. Se a frequência de iluminação da lanterna (250 Hz para o nível MAX BURN TIME e 16 kHz sobre os dois outros níveis) for idêntica (ou múltipla) à frequência de rotação da máquina, o utilizador pode não ver a rotação da máquina.

#### C. Limpeza, secagem

No caso de utilização em ambiente húmido, retire as pilhas da lanterna e seque a caixa aberta.

#### D. Armazenamento, transporte

Para um armazenamento prolongado, recarregue a sua bateria recarregável (ação a renovar todos os seis meses) e retire a bateria da lanterna. Evite qualquer descarga completa da sua bateria recarregável. Procure guardar a bateria em local seco. A temperatura ideal de armazenamento está compreendida entre 20 e 25° C. Nessas condições, ao fim de 12 meses sem utilização, a sua bateria recarregável fica descarregada.

Para o transporte da sua lanterna entre cada actividade, aconselhamos-lhe que desconecte a bateria da sua lanterna para evitar qualquer acendimento involuntário.

#### E. Protecção do meio ambiente

Para descartar a sua lanterna, queira respetar a regulamentação local em vigor.

#### F. Modificações/reparações

Interditas fora de oficina Petzl salvo peças sobresselentes.

#### G. Questões/contacto

### Garantia Petzl

Esta lanterna está garantida durante 5 anos (excepto a bateria recarregável com garantia de dois anos ou 300 ciclos) contra qualquer defeito de material ou de fabrico. Limite da garantia: o desgaste normal, a oxidação, as modificações ou retoques, o mau armazenamento, a má manutenção, o derrame de pilhas, os danos devidos aos acidentes, às negligências, às utilizações para as quais este produto não está destinado.

## Responsabilidade

## NL

Voordat u deze lamp gebruikt, moet u:

- Alle gebruiksinstructies lezen en begrijpen.
- De inherente risico's begrijpen en aanvaarden.
- Zich vertrouwd maken met uw product, en de prestaties en gebruiksbeperkingen ervan lezen kennen.

Hoofdlamp niet geschikt voor kinderen jonger dan 3 jaar. Het gebruik van deze hoofdlamp door een kind jonger dan 12 jaar moet onder toezicht van een verantwoordelijke volwassene gebeuren.

**Het niet-respecteren van een van deze waarschuwingen kan leiden tot ernstige of dodelijke verwondingen.**

### Werking van de lamp

U kunt de verschillende verlichtingsniveaus instellen met de knop (zie tekeningen).

Opmerking:

- Als u de knop langer dan 3 seconden niet gebruikt, wordt uw lamp met een klik uitgeschakeld.

### HYBRID lamp

Lamp compatibel met AAA-LR03, alkaline-, lithium- of herlaadbare Ni-MH-batterijen en met de CORE herlaadbare batterij.

Enkel de CORE modellen worden verkocht met de CORE herlaadbare batterij.

Let op: wanneer u de CORE batterij gebruikt en deze is bijna plat, dan kan de verlichting vrij snel uitvallen.

### CORE herlaadbare batterij - opladen

De lamp is voorzien van een Petzl herlaadbare lithium-ionbatterij. Capaciteit: 1250 mAh.

**Laad de batterij volledig op vóór het eerste gebruik. Gebruik enkel een Petzl CORE herlaadbare batterij.**

Over het algemeen verliezen herlaadbare lithium-ionbatterijen 10 % van hun capaciteit per jaar. Na 300 keer laden blijft er nog ongeveer 70 % van hun oorspronkelijke capaciteit over.

**Batterij opladen**

**Let op**

Laad enkel op met een USB-kabel. De spanning afgeleverd door de oplader mag niet meer dan 5 V bedragen. Gebruik enkel een oplader met CE/UL-certificering voor elektrische klasse II (dubbele isolatie tegen gevaarlijke spanningen). Laad de batterij niet onbewaakt achter wanneer deze aan het opladen is.

**Oplaatdijd**

Het duurt 3 uur om de batterij via de USB-lader van Petzl en uw computer op te laden. Let op: de gelijktijdige aansluiting van verschillende USB-apparaten op uw computer kan de oplaatdijt verlengen (tot 24 uur).

**De herlaadbare batterij vervangen**

Gebruik enkel een Petzl CORE herlaadbare batterij. Het gebruik van een andere soort herlaadbare batterij kan uw lamp beschadigen. Gebruik geen andere herlaadbare batterij.

### Functioniestoornis

Controleer de staat van de batterijen en de juiste inleg volgens hun polariteit. Check of de contactpunten niet geoxideerd zijn. In geval van oxidatie, krab voorzichtig de contactpunten schoon, zonder ze te misvormen. Werk uw lamp nog steeds niet, neem dan contact op met uw Petzl verkoper.

### Algemene informatie Petzl lampen

De EU-conformiteitsverklaring is beschikbaar op Petzl.com.

**A. Gebruiksvoorschriften herlaadbare batterijen en accu's**

**Voorzorgsmaatregelen voor de batterijen**

**LET OP - GEVAAR: ontplofingsgevaar en risico op brandwonden.**

- Werp een batterij nooit te openen.
- Verp batterijen niet in het vuur.
- Veroorzaak geen kortsluiting, want u kunt brandwonden oplopen.
- Herlaad geen batterijen die niet bestemd zijn om opgeladen te worden.
- Respecteer absoluut de polariteit en plaats de batterijen in de juiste positie zoals aangegeven op de houder.
- Bij een elektrolytisch lek van de batterij moet u elk contact met deze corrosieve en gevaarlijke vloeistof vermijden. Bent u er toch mee in contact gekomen, raadpleeg dan een arts. Verwissel alle batterijen en gooi de kapotte batterijen weg conform de regels die in uw land van kracht zijn.

- Meng geen batterijen van verschillende merken.
- Meng geen oude met nieuwe batterijen.
- Verwijder de batterijen bij langdurige opberging.
- Houd batterijen steeds buiten het bereik van kinderen.
- Voorzorgsmaatregelen voor de herlaadbare batterij**
- LET OP - GEVAAR: ontplofingsgevaar en risico op brandwonden.**
- Let op: een ongepast gebruik kan de herlaadbare batterij beschadigen.
- Dempel de herlaadbare batterij niet onder in water.
- Werp een herlaadbare batterij niet in het vuur.
- Stel de batterij niet bloot aan hoge temperaturen. Leef de aanbevolen gebruiks- en opslagtemperatuur na.
- Vernietig een herlaadbare batterij niet, want ze kan ontploffen of toxische stoffen vrijgeven.
- Wanneer uw herlaadbare batterij beschadigd, vervormd of gebarsten is, haal ze dan niet uit elkaar en wijzig haar structuur niet. Gooi uw herlaadbare batterij weg conform de regels die in uw land van kracht zijn.

- Bij een elektrolytisch lek van de batterij moet u elk contact met deze corrosieve en gevaarlijke vloeistof vermijden. Bent u er toch mee in contact gekomen, raadpleeg dan een arts. Verwissel de batterijen en gooi de kapotte batterij weg conform de regels die in uw land van kracht zijn.

**B. Voorzorgsmaatregelen voor de lamp**

Let op: de hoofdlamp kan een risico op verstikking inhouden. Stikkingsgevaar: let op met bepaalde kleine onderdelen (bv. batterijen).

**Fotobiologische veiligheid van de ogen**

De lamp wordt ingedeeld in risicogroep 2 (gematigd risico) volgens de norm IEC 62471 .

- Kijk niet strak in het brandende licht.
- De sterke stralingen van de lamp kunnen gevaarlijk zijn. Richt de lichtbundel van de lamp niet in de ogen van een persoon. Let op: zorg ervoor dat u de andere mensen in uw omgeving niet verbindt, vooral in zones waar het verkeersreglement van toepassing is.
- Risico op beschadiging van het netvlies door de blauwe lichtstralen, in het bijzonder bij kinderen.

**Elektromagnetische compatibiliteit**

Conform de wetgeving inzake elektromagnetische compatibiliteit. Let op: dit is geen garantie dat er geen interferentie mogelijk is. Stelt u elektromagnetische interferentie tussen uw lamp en andere apparaten vast, schakel de lamp dan uit of houd hem verder van gevoelige elektronische apparaten (bv. DNA apparaat voor het opsporen van slachtoffers onder lawines, vluchtregeling, communicatiesysteem, medische instrumenten ...).

**Richtlijn ErP**

Conform de richtlijn (ErP) 2009/125/EG aangaande energierelaterade producten.

Volledig instant licht - Kleurtemperatuur: 6000-7000 K - Nominale hoek van de concentrische lichtbundel: 15° / brede lichtbundel: 36° - Aantal schakelcycli tot vroegeijde storing: minstens 13.000.

**Stroboscoopeffect**

Let op bij gebruik van de lamp in de nabijheid van roterende machines. Indien de verlichtingsfrequentie van de lamp (500 Hz voor het niveau MAX BURN TIME en 16 kHz voor de twee andere niveaus) gelijk is aan (of een veelvoud is van) de draaifrequentie van de machine, kan de gebruiker de draai beweging van de machine niet zien.

**C. Reiniging, droogtj**

Bij gebruik in een vochtige omgeving: haal de batterijen uit de lamp en laat de lamp (met de houder open) drogen.

**D. Opslag, transport**

Wilt u uw hoofdlamp voor langere tijd opbergen, laad de herlaadbare batterij dan op (herhaal om de 6 maanden) en haal de batterij uit de lamp. Zorg ervoor dat uw herlaadbare batterij niet volledig leeg raakt. Bewaar de batterij in een droge omgeving. De ideale bewaartemperatuur is 20 à 25° C. In deze omstandigheden en indien 12 maanden niet gebruikt, is uw herlaadbare batterij leeg.

Voor het transport van uw lamp tussen elke activiteit raden we u aan om de batterij van uw lamp los te koppelen, zodat de lamp niet per ongeluk ingeschakeld kan worden.

**E. Bescherming van het milieu**

Gooi uw lamp weg conform de regels die in uw land van kracht zijn.

**F. Veranderingen/herstellingen**

Verboden buiten de Petzl ateliers, behalve vervangstukken.

**G. Vragen/contact**

**Petzl garantie**

Petzl biedt 5 jaar garantie op deze hoofdlamp (behalve herlaadbare batterij 2 jaar of 300 keer laden) voor fabricage- of materiaalfouten. Deze garantie is uitgesloten bij: normale slijtage, oxidatie, veranderingen of aanpassingen, slechte berging, slecht onderhoud, uitgelopen batterijen, beschadiging door ongeluk, door naligheid of door toepassinging waarvoor dit product niet bestemd is.

### Verantwoordelijkheid

Petzl kan niet verantwoordelijk gesteld worden voor rechtstreekse of onrechtstreekse gevolgen van, en ongevallen of schade als gevolg van het gebruik van dit product.

## DK

For anvendelse af denne lampe, skal du:

- Læse og forstå alle instruktionerne i brugsanvisningen.
- Forstå og acceptere risikoen forbundet med udstyret.
- Blive bekendt med produktet, dets ydeevne og begrænsninger.

Pandelampen bør ikke bruges af børn under 3 år. Brugen af pandelampen af et barn under 12 år skal ske under oplys af ansvarlige voksne.

**Manglende overholdelse af én eller flere af disse advarsler kan resultere i alvorlige kvæstelser eller dødsfald.**

### Sådan fungerer lampen

Vælg blandt de forskellige lyskegletyper med indstillingsknappen som vist på tegningerne. Bemærk:

- Hvis knappen ikke bruges i mere end 3 sekunder, kan lampen slukkes med et klik.

### HYBRID lampe

Lampen er kompatibel med alkaline AAA-LR03-batterier, lithiumbatterier, genopladelige Ni-MH-batterier, og med det genopladelige CORE batteri.

Det er udelukkende CORE modeller, der sælges med det genopladelige CORE batteri.

Advarsel: Hvis du bruger et CORE batteri, kan belysningen slukke relativt hurtigt, når batteriet er næsten tomt.

### Sådan oplader du det genopladelige batteri CORE

Lampen leveres med et genopladeligt Li-Ion-batteri fra Petzl. Batterikapacitet: 1250 mAh.

**Batteriet skal oplades fuldstændigt for første brug. Kun et Petzl CORE genopladeligt batteri må anvendes.**

Generelt taber Li-Ion genopladelige batterier 10 % af kapacitet om året. Efter 300 opladnings- og afladningscyklusser har batterierne stadig omkring 70 % af den oprindelige kapacitet.

**Opladning af batteriet**

**Advarsel**

Oplad udelukkende med en USB-ledning. Laderens spænding må ikke overstige 5 V. Brug udelukkende CE/UL-godkendte ladere af elektrisk klasse II (dobbeltisolering mod farlige spændinger). Batteriet må ikke være uden oplysning under opladning.

**Opladningstid**

Opladningstiden er på 3 timer med en Petzl USB-oplader og en computer. Advarsel: Hvis mange USB-enheder er tilkoblet computeren samtidigt, kan opladningen tage længere tid (op til 24 timer).

**Udskiftning af det genopladelige batteri**

Kun et Petzl CORE genopladeligt batteri må anvendes. Brugen af en anden type genopladeligt batteri kan ødelægge lampen. Intet andet genopladeligt batteri må anvendes.

### Funktionstestj

Kontroller batteristandarden og polretningen. Kontroller kontakterne for korrosion. I tilfælde af korrosion skal kontaktfladerne skræbes nænsomt uden at de deformeres. Hvis lampen stadigvæk ikke fungerer, skal Petzl kontaktes.

### Generel information om Petzl pandelamper

EU-overensstemmelseserklæringen er tilgængelig på Petzl.com.

**A. Forholdsregler ved almindelige og genopladelige batterier**

**Forholdsregler ved almindelige batterier**

**ADVARSEL: FARE! Risiko for eksplosion og forbrænding.**

- Forsøg ikke at åbne eller skille et batteri ad.
- Batterierne må ikke brændes.
- Kortslut ikke batterierne, da der kan opstå brandskader.
- Forsøg ikke at genoplade batterier, som ikke er genopladelige.
- Polretningen skal overholdes i den orden, der er angivet på batterihuset.
- Hvis batteriets elektrolytter flyder ud, må enhver kontakt med den ætsende og farlige væske undgås. Søg lægehjælp, hvis det sker. Skift alle batterier og kasser de defekte batterier i overensstemmelse med gældende lokale regler.
- Anvend ikke forskellige batterimærker samtidig.
- Anvend ikke nye og brugte batterier samtidig.
- For længerevarende opbevaring fjernes batterierne fra pandelampen.
- Hold batterier uden for børns rækkevidde.

**Forholdsregler ved det genopladelige batteri**

**ADVARSEL: FARE! Risiko for eksplosion og forbrænding.**

- Advarsel: Urensigtssmessig brug af det genopladelige batteri kan beskadige det.
- Det genopladelige batteri må ikke kølendes i vand.
- Det genopladelige batteri må ikke brændes.
- Batteriet må ikke udsættes for høje temperaturer. De angivne brugs- og opbevaringstemperaturer skal overholdes.
- Det genopladelige batteri må ikke ødelægges, da det kan eksplodere eller afgive giftige stoffer.
- Hvis det genopladelige batteri er beskadiget, deformeret eller flækket, må det ikke afmonteres og ombygges. Batteriet skal bortskaffes i overensstemmelse med gældende lokale regler.
- Hvis batteriets elektrolytter flyder ud, må enhver kontakt med den ætsende og farlige væske undgås. Søg lægehjælp, hvis det sker. Skift batteriet og kasser det defekte batteri i overensstemmelse med gældende lokale regler.

**B. Forholdsregler ved lampen**

Advarsel: Et pandelåb indbræber risiko for kvælning. Nogle smådele (f.eks. batterier) kan udgøre en risiko for kvælning.

**Fotobiologisk sikkerhed for øjet**

Lampen er klassificeret i risikogrupper 2 (moderat risiko) i overensstemmelse med standard IEC 62471 .

- Se ikke direkte ind i den tændte lampe.

- Den optiske stråling fra lampen kan være farlig. Undgå at rette lyskeglen direkte mod andres øjne. Vær opmærksom på risikoen for at blænde de personer, der befinder sig i dine omgivelser, herunder de områder, som er reguleret af færdselsloven.
- Fare for netthedlesjoner pga. emissionen af blå lys, gælder især for børn.

**Elektromagnetisk kompatibilitet**

Er i overensstemmelse med reglerne om elektromagnetisk kompatibilitet. Advarsel: Der er dog ingen garanti for, at interferens ikke vil opstå. Hvis du konstaterer, at der opstår elektromagnetisk interferens mellem lampen og elektrisk udstyr, skal lampen slukkes og flyttes væk fra følsomt elektronisk udstyr (f.eks. lavesendere/-søgere, flystyringssystem, radiokommunikationsudstyr, medicinsk udstyr, osv.).

**ErP direktivet**

I overensstemmelse med ErP direktivet 2009/125/EF om energirelaterede produkter.

- Objektivitet, fuldstændigt lys - Færvetemperatur: 6000-7000 K - Nominel vinkel for smal stråle: 15° / for bred stråle: 36° - Aantal tænd-sluk-cykler inden for tidligt funktionssvigt: mindst 13.000.

**Stroboskopisk effekt**

Vær særlig opmærksom på brugen af lampen i nærheden af maskiner med roterende dele. Hvis lampens lysfrekvens (250 Hz for MAX BURN TIME niveaueu og 16 kHz for de to andre niveauer) er lige med (eller multiple af) maskinens rotationsfrekvens, kan operatøren ikke se, at maskinen roterer.

**C. Rengoring, tørring**

Ved anvendelse under fugtige forhold, skal lampens batterier fjernes og lampen tørres med åbent lampehus.

**D. Opbevaring, transport**

I tilfælde af langtidsopbevaring skal batteriet oplades (hver 6. måned), derefter skal batteriet fjernes fra lampen. Undgå, at det genopladelige batteri bliver helt afladet. Sørg for, at batteriet opbevares på et tørt sted. Den optimale opbevaringstemperatur er mellem 20 og 25° C. Under disse betingelser og efter 12 måneder uden at være brugt, vil det genopladelige batteri være helt afladet.

Det anbefales at koble batteriet fra lampen under transport af lampen mellem aktiviteter for at undgå, at lampen tændes utilsigtet.

**E. Miljøbeskyttelse**

Ved bortskaffelse af lampen skal de gældende lokale regler overholdes.

**F. Ændringer/repationer**

Skal udføres af Petzl, undtagen udskiftning af reservedele.

**G. Spørgsmål/kontakt**

**Petzl garanti**

Petzl yler en garanti på 5 år på denne lampe for alle materiale- og fabriktionsfej, med undtagelse af det genopladelige batteri, som har en garanti på 2 år eller 300 cyklusser. Garantibegrænsninger: normal siltage, oxidering, modifikationer eller ændringer, forkert opbevaring, dårlig vedligeholdelse, batterileakage og skade på grund af uheld, ved forsømmelse, eller ved forkert anvendelse af produktet.

**Ansva**

Petzl er ikke ansvarlig for direkte eller indirekte konsekvenser ved uheld eller nogen anden form for skade, som opstår ved anvendelse af dette produkt.

## SE

Innan du använder denna pannlampan måste du

- läsa och förstå samtliga användarinstruktioner
- förstå och godta befintliga risker
- bekanta dig med lampans egenskaper och användningsbegränsningar.

Lampen rekommenderas ej för barn under 3 år. Barn under 12 år ska använda pannlampan under tillsyn av en ansvarfull vuxen.

**Om dessa varningar ignoreras kan det medföra allvariga skador eller dödsfall.**

### Lampans funktion

Välj mellan de olika belysningslägena med hjälp av knappen, enligt vad som visas i figurerna. Notera:

- Om det har gått 3 sekunder sedan du tryckte på knappen kommer lampan att stängas av om du trycker på knappen en gång.

### HYBRID-pannlampa

Pannlampan är kompatibel med AAA/LR03-batterier och uppladdningsbara alkaliska batterier, litiumbatterier eller NiMH-batterier samt med uppladdningsbara CORE-batterier.

Endast uppladdningsbara pannlampmodeller levereras med ett CORE-batteri.

Varning: Om du använder ett CORE-batteri som nästan är urladdat kan ljuset släckna utan förvarning.

### Ladda batteriet fullständigt innan det används för första gången. Använd endast Petzls uppladdningsbara CORE-batteri.

Lampen levereras med ett uppladdningsbart litiumjonbatteri från Petzl. Kapacitet: 1 250 mAh.

**Ladda batteriet fullständigt innan det används för första gången. Använd endast Petzls uppladdningsbara CORE-batteri.**

I normalt fall tarpan litiumjonbatterier 10 % av sin kapacitet varje år. Efter 300 uppladdningscykler tar de fortfarande kvar 70 % av sin ursprungliga kapacitet.

**Ladda batteriet**

**VARNING**

Ladda enbart med en USB-kabel. Laddarens spänning får inte överstiga 5 V. Använd endast en elektrisk, godkänd CE/UL-laddare av klass II (med dubbel isolering mot farlig spänning). Lämna inte batteriet utan uppsikt under uppladdningen.

**Uppladdningstid**

Uppladdningstiden är 3 timmar med Petzls USB-laddare eller en dator. Varning: Om många USB-enheter är kopplade till datorn kan uppladdningen ta längre tid (upp till 24 timmar).

**Byta det uppladdningsbara batteriet**

Använd endast Petzls uppladdningsbara CORE-batteri. Användning av en annan typ av uppladdningsbart batteri kan skada lampan. Använd inte någon annan typ av uppladdningsbart batteri.

### Felsökning

Kontrollera batteristandarden och polaritet. Kontrollera att det inte finns någon korrosion på kontakterna. Om korrosion förekommer, skrapa försiktigt bort den utan att deformera kontakterna. Kontakta Petzl om lampan fortfarande inte fungerar.

### Allmän information gällande Petzls lampor

EU-förklarngen om överensstämmelse finns på Petzl.com.

**A. Försiktighetsåtgärder gällande batterier (vanliga och uppladdningsbara)**

**Säkerhetsåtgärder gällande batterier**

**VARNING – FARA: risk för explosion och brännskador.**

- Försök inte öppna eller plocka isär batterierna.
- Elda inte upp förbrukade batterier.
- Kortslut inte batterierna då detta medför risk för brännskador.
- Försök inte ladda isär-uppladdningsbara batterier.
- Batteriernas polaritet måste respekteras. Följ polaritetssmärkningarna på batteriets hölje.
- Om batteriet läcker batterivätska ska du undvika all kontakt med den frätande och farliga vätskan. Sök läkarhjälp om du råkar få vätska på dig. Defekta batterier ska bytas ut och återvinnas i enlighet med gällande lokala regler.
- Blanda inte batterier av olika fabriker.
- Blanda inte nya och använda batterier.
- Ta ut batterierna ur lampan vid längre tids förvaring.
- Förvara batterierna utom räckhåll för barn.

**Försiktighetsåtgärder**

**VARNING – FARA: risk för explosion och brännskador.**

- Varning: Felaktig användning kan skada batteriet.
- Sänk inte ner det uppladdningsbara batteriet under vatten.
- Elda inte upp förbrukade uppladdningsbara batterier.
- Utsätt inte batteriet för höga temperaturer. Respektera de temperaturer som rekommenderas av tillverkaren.
- Förstår inte det uppladdningsbara batteriet – det kan explodera eller frigöra giftiga ämnen.
- Om batteriet är skadat får det inte modifieras eller plockas isär. Återvinnd det uppladdningsbara batteriet i enlighet med gällande lokala regler.
- Om batteriet läcker batterivätska ska du undvika all kontakt med den frätande och farliga vätskan. Sök läkarhjälp om du råkar få vätska på dig. Defekta batterier ska bytas ut och återvinnas i enlighet med gällande lokala regler.

**B. Försiktighetsåtgärder gällande lampor**

**VARNING:** Pannbandet kan medföra risk för strypning. Vissa smådelar (t.ex. batterier) kan medföra risk för kvävning.

**Skydda ögonen**

Lampen är klassificerad i riskgrupp 2 (måttlig risk) enligt standarden IEC 62471 .

- Titta inte rakt i lampan när den är tänd.
- Den optiska strålningen från lampan kan vara farlig. Undvik att riktja ljuskåglan mot en annan persons ögon. Vår uppmärksam på risken att blända andra i din arbetsmiljö, särskilt i områden som omfattas av trafikbelysning.
- Strålningen hos det blåa ljuset kan skada näthinnan, särskilt hos barn.

**Elektromagnetisk kompatibilitet**

Uppfyller lagstiftningen gällande elektromagnetisk kompatibilitet. **VARNING:** Detta utgör ingen garanti mot att störningar uppstår. Om du märker av elektromagnetiska störningar mellan lampen och elektrisk utrustning bör du stänga av lampan eller hålla den på avstånd från känslig elektronisk utrustning (t.ex. lavsändare, flygkontroller, kommunikationsutrustning, medicinsk utrustning osv.).

**ErP-direktivet**

Uppfyller kraven i direktivet 2009/125/EG om energirelaterade produkter (ErP).

- Förlislig fullt ljusstyrka – Färgtemperatur: 6 000-7 000 K – Nominell vinkel för smal ljuskägla: 15°/spridit ljuskägla: 36° – Årtalet strömbrytarecykler innan fel uppstår: minst 13 000.

Ennen tämän otsavalon käyttämistä sinun pitää:

- lukea ja ymmärtää kaikki käyttöohjeet
- ymmärtää ja hyväksyä tähän liittyvät riskit.
- tutustua sen käyttökehtoisuuteen ja käyttöohjeituksiin.
- Valmistaja ei suostella alle 3-vuotiaiden käyttöön. Alle 12-vuotiaat saavat käyttää tätä valaisinta ainoastaan vastuullisen aikuisen valvonnassa alaisena.

**Näiden varoitusten huomiotta jättäminen saattaa johtaa vakavaan loukkaantumiseen tai kuolemaan.**

## Valaisimen toiminta

Valaisinta valitaan painikkeita käyttämällä kuvien osoittamalla tavalla.

Huomio:

- Jos painiketta ei paineta yli kolmeen sekuntiin, yksi painallus sammuttaa valaisimen.

## HYBRID-otsavalaisimet

Otsavalaisin on yhteensopiva AAA-LR03-alkaliparistojen, litiumparistojen, ladattavien NI-MH-paristojen ja CORE-akun kanssa. CORE-akku toimiteään vain ladattavien otsavalaisimen mukana. Varoitus: mikäl käytät CORE-akkuja, valo voi sammua äkillisesti, kun akku on lähes tyhjä.

## CORE-akun lataaminen

Valaisin toimiteään Petzin ladattavan litiumioniakun kanssa. Kapasiteetti: 1250 mAh.

**Lataa akku täyteen ennen ensimmäistä käyttökertaa. Käytä vain ladattavaa Petzi CORE -akkuja.**

Ladattavat litiumioniakut menettävät yleisesti 10 % kapasiteetistaan joka vuosi. Kun akku on ladattu / päästetty tyhjennään 300 kertaa, akussa on vielä jäljellä noin 70 % akuperäisestä kapasiteetista.

##### Akun lataaminen

##### VAROITUS

Lataa vain USB-johdolla. Laturin syöttöjännite saa olla enintään 5 V. Käytä vain suojausluokan II CE/UL-hyväksytyyjä lataureita (kaksoiseristys suojaukseen vaarallisia jännitteitä vastaan). Älä jätä akkuja vahittamatta latauksen ajaksi.

##### Latausaika

Latausaika on 3 tuntia Petzin USB-laturilla tai tietokoneella ladattaessa. Varoitus: jos tietokoneeseen on liitetty samanaikaisesti useita USB-laitteita, latausaika voi pidentyä (jopa 24 tuntia).

##### Ladattavan akun vaihtaminen

Käytä vain ladattavaa Petzi CORE -akkuja. Toisenrytynpien ladattavan akun käyttö voi vahingoittaa valaisinta. Älä käytä toisenaista ladattavaa akkuja.

## Toimintahäiriö

Tarkasta paristojen/akun kunto ja oikea asento napojen suhteen. Varmista, ettei liittimissä ole syöpymysjäikää. Jos komosoita näkyy, ruuotta liittimet varovasti puhtaaksi varoen vahittamasta niitä. Jos valaisin ei edelleenkään toimi, ota yhteytä maahanottojaan.

## Yleistä tietoa Petzin valaisimista

EU-vaatimustenmukaisuusvakuutus on saatavilla osoitteessa Petzi.com.

##### A. Akun varoimet (tavalliseen ja ladattavaan)

##### Paristoja ja akkuja koskevat varoitimet

**VAROITUS – VAARA:** räjähdysvaara ja palovammariski.

- Älä yrittä avata tai purkaa paristoja tai akkuja.
- Älä laita paristoja tai akkuja tuleen.
- Älä aiheuta paristoihin tai akkuihin oikosuikua, koska se voi aiheuttaa palovammoja.
- Älä yrittä ladata paristoja, joita ei ole tarkoitettu ladattaviksi.
- Paristoja ja akkuja asennettaessa on noudatettava paristokotolon osoittamia napamerkintöjä.
- Jos akusta vuotaa akkuneustettä, vältä kosketusta tämän syövyttävään ja vaarallisen nesteen kanssa. Ota yhteyttä lääkäriin, jos joudut nesteen kanssa kosketuksiin. Vahdta paristot ja hävitä väliaiset paristot voimassa olevien paikallisten määräysten mukaisesti.
- Älä käytä yhdessä erimerkkisiä paristoja.
- Älä käytä yhdessä uusia ja käytettyjä paristoja.
- Poista paristot valaisimesta, mikäli valaisin varastoidaan pitkäksi aikaa.
- Pidä paristot lasten ulottumattomissa.

##### Ladattavan akun varoitimet

**VAROITUS – VAARA:** räjähdysvaara ja palovammariski.

- Varoitus: virheellinen käyttö voi vahingoittaa ladattavaa akkuja.
- Älä upota ladattavaa akkuja veteen.
- Älä laita ladattavaa akkuja tuleen.
- Älä altista akkuja korkeille lämpötiloille. Noudata suositusten mukaisia käyttö- ja säilytyslämpöpiottoja.
- Älä tuhota ladattavaa akkuja: se voi räjähtää, ja siitä voi päästä ympäristöön myrkyllisiä aineita.
- Jos ladattava akku vaurioituu, älä pura sitä tai muuta sen rakennetta. Hävitä ladattava akku voimassa olevien paikallisten määräysten mukaisesti.
- Jos akusta vuotaa akkuneustettä, vältä kosketusta lämän syövyttävään ja vaarallisen nesteen kanssa. Ota yhteyttä lääkäriin, jos joudut nesteen kanssa kosketuksiin. Käytä akun varaus loppuun ja hävitä virheellinen akku voimassa olevien paikallisten määräysten mukaisesti.

##### B. Valaisimen turvatoimet

**VAROITUS:** otsvpallit voi aiheuttaa kuristumisvaaran. Jotkin pienet osat voivat aiheuttaa tukkeutumisvaaran (esim. pienten, pienten).

##### Silmien turvatoimet

- Valaisin kuuluu riskiryhmään 2 (kohtuullinen riski) IEC 62471 -standardin mukaan.
- Älä katso suoraan valaisimeen, kun se on päällä.
- Valaisimesta lähtevä optinen säteily voi olla vaarallista. Älä suuntaa valaisimen alueelleiä kenenkään silmiin. Varo, ettei sokaise muita ihmisiä työympäristössä varsinkin aloeilla, joihin sovelletaan liikenneäädöksiä.
- Silmien valo voi vahingoittaa verkkokalvoja, erityisesti lapsilla.

##### Sähkömagneettinen yhteensopivuus

Noudattaa sähkömagneettista yhteensopivuutta koskevia määräyksiä. VAROITUS: tämä ei takaa, ettei häiriöitä ilmesty. Jos huomaaat sähkömagneettisia häiriöitä valaisimen ja sähkölaitteiden välillä, sammuta valaisin tai pidä se etäällä herkeistä sähkölaitteista (esim. lumivyöryppäristeistä, lennonohjauslaitteista, vestintilalaitteista, lääkinnällisistä laitteista jne.).

##### ErP-direktiivi

Noudattaa energiaan liittyviä tuotteita koskevaa direktiiviä (ErP) 2009/125/EY.

– Väliön täysi kirkkuus – Vänilämpötila:

6 000-7 000 K – Kohdevalon nimellislämpö: 15° ja hajavalo: 36° – Kytkentäjaksojen määrä ennen viikaantumista: vähintään 13 000.

##### Strobooskopiinen vaikutus

Varoitus, joka koskee valaisimen käyttämistä pyörivien koneistojen lähistöllä. Mikäl valaisimen väkälätaajuus (250 Hz MAX BURN TIME -tiassa ja 16 kHz molemmissa muissa tiloissa) on sama kuin koneen pyörimisnopeus (tai pyörimisnopeuden monikerä), valaisimen käyttäjä ei näe, ettei late pyöriä.

##### C. Puhdistaminen, kuivaaminen

Käytettyjä valaisinta kosteassa ympäristössä irrota paristot valaisimesta ja kuivata kotelo kaksi aukki.

##### D. Säilytys, kuljetus

Ennen pitkäaikaista säilytystä lataa akku (toista puolen vuoden välein) ja irrota se valaisimesta. Vältä ladattavan akun tyhjenemistä kokonaan. Säilytä akkuja kuivassa paikassa. Ihanteellinen säilytyslämpötila on 20 °C ja 25 °C välillä. 12 kuukauden jälkeen näissä oloissa ilman käyttöä säilytetty ladattava akku on täysin tyhjä.

Jos kuljetat valaisinta, kun laiteita ei käytetä, suosittelemme irrottamaan akun valaisimesta, jottei se mene vahingossa päälle.

##### E. Ympäristönsuojelu

Hävitä valaisin ainoastaan voimassa olevien paikallisten määräysten mukaisesti.

##### F. Muutokset/korjaukset

Kielletty muun kuin Petzin toimesta, lukuun ottamatta varaosia.

##### G. Kysymykset/tyhdenotto

### Petzi-takuu

Tällä valaisimella on 5 vuoden materiaali- ja valmistusvirhetakuu (paitsi ladattavalla akulla, jolla on kahden vuoden tai 300 kytkentäjaksoa takuu). Taskuun piiriin eivät kuulu: normaali kuluminen, hapettuminen, tuotteenen tehdyt muutokset, virheellinen säilytys, huono hoito, paristo- tai akkuvuoto, onnettomuiskin, välimittämättömyden tai sellaisen käytön aiheuttamat vauriot, johon tuotetta ei ole suunniteltu.

### Vastuu

Petzi ei ole vastuussa suorista, välillisistä eikä satunnaisista seurauksista tai minkään muun tyyppisistä vahingoista, jotka tapahtuvat sen tuotteiden käytön aikana tai aiheutuvat sen tuotteiden käytöstä.

Før du tar i bruk hodelykten, må du:

- Lese og forstå alle bruksanvisningene.
- Forstå og akseptere risikoen i aktivitetler som involverer bruk av produktet.
- Tlegne dag kunnskap om dets muligheter og begrensninger.
- Lykten er ikke anbefalt for barn under 3 år. Barn under 12 år som bruker denne lykten, må være under oppsyn av en ansvarlig voksen.

**Manglene respekt for bare ett av disse punktene kan medføre alvorlig personskade eller død.**

## Slik fungerer lykten

Bruk knappene som vist på tegningene for å velge de forskjellige modusene.

Merkt:

- Dersom det går mer enn 3 sekunder uten at knappen trykkes på, kan den slås av med kun ett klikk.

## HYBRID-hodelykt

Hodelykten er kompatibel med alkaliske AAA-LR03-batterier, litium eller NI-MH oppladbare batterier og med ett oppladbare CORE-batteriet. CORE-batteriet følger kun med de oppladbare hodelyktene. Advarsel: Hvis du bruker CORE-batteriet, kan belysningen brått forsvinne når batteriet er nesten tomt.

## Slik lader du det oppladbare CORE-batteriet

Lykten leveres med et oppladbart li-ion-batteri fra Petzi. Batterikapasitet: 1250 mAh.

**Batteriet bør fullades for første gangs bruk. Bruk kun oppladbare batterier av typen Petzi CORE.**

Kapasiteten på oppladbare li-ion-batterier reduseres med 10 % per år. Etter 300 ladesykluser har disse batteriene fortsatt 70 % av sin opprinnelige kapasitet.

##### Slik lader du opp batteriet

##### ADVARSEL

Bruk kun USB-ledning til opplading. Spenningen på uttaket der laderen brukes må ikke overstige 5 V. Bruk kun elektriske CE/UL-godkjente ladere klasse II (dobbelsolert mot elektrisk spenning). Ikke lad batteriet uten tilsyn.

##### Ladetid

Oppladningstiden er 3 timer med USB-laderen fra Petzi eller en datamaskin. Advarsel: Dersom mange USB-enheter er tilkoblet datamaskinen på én gang, kan oppladningen ta lengre tid (opp til 24 timer).

##### Slik bytter du det oppladbare batteriet

Bruk kun oppladbare batterier av typen Petzi CORE. Bruk av andre typer oppladbare batterier kan ødelegge lykten. Ikke bruk andre typer oppladbare batterier.

## Funksjonsfeil

Kontroller tilstanden og polarieten til batteriene. Kontroller at det ikke er korrosjon på kontaktene. Dersom batterikontaktene er korroderte, rengjør de skadsmott ved å skrape av korrosjonen. Vær forsiktig så de ikke boyes. Kontakt Petzi dersom lykten fortsatt ikke fungerer som den skal.

## Generell informasjon om hodelykter fra Petzi

EU-samsvarserklæringen er tilgjengelig på Petzi.com.

##### A. Forholdsregler for batterier (standard og oppladbare)

##### Forholdsregler for bruk av batteriet

**ADVARSEL – FARE: Risiko for eksplosjon og brann.**

- Ikke åpne eller demonter batterier.
- Batterier skal ikke brennes.
- Ungå kortslutning, dette kan føre til brannskader.
- Ikke lad opp ikke-oppladbare batterier.
- Batteriets poler må respekteres, følg instruksjonene på batteripakken.
- Dersom batteriet lekker elektrolytter, unngå enhver kontakt med den etsende og fargige væsken. Kontakt lege dersom dette skjer. Bytt ut batteriene og sorter disse i samsvar med gjeldende retningslinjer for kildesortering der du bor.
- Ikke bruk batterier fra forskjellige produsenter.
- Ikke bruk gamle og nye batterier samtidig.
- Fjern batteriene fra lykten før langtidsoppbevaring.
- Fjern batterier fra lykten før opplading for barn.

##### Forholdsregler for bruk av oppladbare batterier

**ADVARSEL – FARE: Risiko for eksplosjon og brann.**

- ADVARSEL: Feilaktig bruk kan skade batteriet.
- Batteriet skal ikke typpes eller legges i vann.
- Batterier skal ikke brennes.
- Batteriet må ikke utsettes for høye temperaturer. Følg anbefalingene vedrørende bruk og temperatur for lagring.
- Batteriet skal ikke ødelegges da dette kan føre til eksplosjoner, eller at batteriet avgir giftige stoffer.
- Dersom batteriet er ødelegt, skal du ikke demontere det eller endre det på noen måte. Kildesorter det oppladbare batteriet i samsvar med lokale retningslinjer der du bor.
- Dersom batteriet lekker elektrolytter, unngå enhver kontakt med den etsende og fargige væsken. Kontakt lege dersom dette skjer. Bytt ut batteriene og sorter disse i samsvar med gjeldende retningslinjer for kildesortering der du bor.

##### B. Forholdsregler for bruk av lykten

**ADVARSEL:** Et hovedbånd kan medføre kvelningsfare. Enkelte små deler kan medføre kvelningsfare (f.eks. batterier).

##### Oyesikkerhet

- Lykten er klassifisert i riskogruppe 2 (moderat risiko) i henhold til kravene i IEC 62471.
- Ikke se direkte inn i lykten når den er telt.
- Den optiske strålingen fra lykten kan være farlig. Unngå å rette lykten mot øynene til andre personer. Vær oppmerksom på risikoen for å blinde andre i arbeidsområdet ditt, spesielt i områder der det er trafikregulering.
- Det blir lyslet fra lykten kan skade netthinne, spesielt hos barn.

### Elektromagnetisk kompatibilitet

Overholdt forskrifter om elektromagnetisk kompatibilitet. ADVARSEL: Dette gir ingen garanti for at interferens ikke kan oppstå. Dersom du merker elektromagnetisk interferens mellom lykten og elektriske enheter, skal du slå av lykten eller holde den borte fra slike enheter som er sensitive for interferens (f.eks. skredskroere (sender/mottakerutstyr), flykontrollsystemer, kommunikasjonssystem, medisinsk utstyr osv.).

##### ErP-direktiv

Samsvarer med energirelaterete produkter for direktiv (ErP) 2009/125/EC.

– Umiddelbar full lysstyrke – Fargetemperatur: 6000-7000 K - Nominell vinkel for smal lyskjede: 15° / bred lyskjele: 36° - Antall sykuser for ending av modus for svikt: minimum 13000.

##### Strobooskopisk effekt

Advarsel for bruk av hodelykten i nærheten av elektrmaskiner. Dersom lyktens lysfrekvens (250 Hz) for nivået MAX BURN TIME og 16 kHz for de to andre nivåene) er lik (eller en multipl av) maskinens rotasjonsfrekvens, kan ikke brukeren se at maskinen roterer.

### C. Rengjøring og torking

Dersom lykten har vært bruk t i fuktige omgivelser, bør du fjerne batteripakken fra lykten, ta ut batteriene og la lykten tørke.

##### D. Oppbevaring, transport

Før langtidsoppbevaring bør batteriet lades (gjenta hver 6. måned) og fjernes fra lykten. Unngå å det oppladbare batteriet lades helt ut. Sørg for at batteriet lagres på et tørt sted. Optimal lagringstemperatur er mellom 20 og 25° C. Etter 12 måneder uten bruk, vil det oppladbare batteriet være helt utladet.

Dersom du skal bære lykten når den ikke er i bruk anbefaler vi at batteriet kobles fra lykten, slik at man unngår at den utslittet slår seg på.

##### E. Vern om miljøet

Kildesorter lykten kun i samsvar med lokale retningslinjer.

##### F. Modifisering og reparasjon

Modifiseringer og reparasjoner som ikke er godkjent av Petzi, er forbudt. Unntaket er bytting av deler.

##### G. Spørsmål/kontakt oss

## Petzi-garanti

Denne hodelykten har 5 års garanti mot alle materielle feil og fabrikkasjonsfeil (med unntak av det oppladbare batteriet, som har garanti for 2 år eller 300 ladesykluser). Følgende dekkes ikke av garantien: normal slitasje, oksidering, endringer eller modifikasjoner, feil lagring, dregt vedlikehold, batteriekkasje, skader som følge av utlykker, eller annen bruk enn det produktet er beregnet for.

### Ansvr

Petzi er ikke ansvarlig for direkte, indirekte eller tilfelleige konsekvenser eller andre typer skader som følge av bruk av produktene.

Przed użyciem tej latarki czolowej należy:

- Przeczytać i zrozumieć wszystkie instrukcje użytkownika.
- Zrozumieć i zaakceptować potencjalne niebezpieczeństwo.
- Zapoznać się z wagą latarki czolowej, jej parametrami i ograniczeniami użycia.
- Nie zaleca się używania tej latarki czolowej przez dzieci poniżej 3 lat. Używać tej latarki czolowej przez dzieci młodsz niż 12 lat powinno odbywać się pod nadzorem odpowiedzialnej osoby dorosłej.

**Nieprzestrzeganie lub zlekceważenie któregokolwiek z powyższych ostrzeżeń może prowadzić do poważnych uszkodzeń ciała lub do śmierci.**

## Działanie latarki

Do zmian rodzajów oświetlenia należy używać przycisku zgodnie z rysunkami.

Uwagi:

- Jeżeli przycisk nie jest naciskany przez dłużej niż 3 sekundy, jedno kliknięcie wyłącza waszą latarkę.

## Latarka HYBRID

Latarka jest kompatybilna z bateriami alkalicznymi AAA-LR03, litowymi, akumulatorami NI-MH oraz z akumulatorem CORE.

Wyłączenie modele CORE są sprzedawane z akumulatorem CORE. Uwaga: w razie użycia akumulatora CORE, który jest prawie całkowicie rozładowany, spadek oświetlenia może być gwałtowny.

## Akumulator CORE – ładowanie

Latarka jest wyposażona w akumulator Li-Ion polimerowy Petzi. Pojemność: 1250 mAh.

**Naladować całkowicie akumulator przed pierwszym użyciem. Używać wyłącznie akumulatora CORE Petzi.**

Generalnie akumulatory Li-Ion tracą 10 % pojemności rocznie. Po 300 cyklach ładowania/ rozładowania mają około 70 % swojej pojemności początkowej.

##### Ładowanie akumulatora

##### Uwaga

Ładować wyłącznie przewodem USB. Napięcie ładowania nie może przekraczać 5 V. Używać wyłącznie ładowarzy z homologacją CE/UL, drugiej klasy elektrycznej (podwójna izolacja przed niebezpiecznym napięciem). Nie pozostawiać ładującego się akumulatora bez nadzoru.

##### Czas ładowania

Czas ładowania wynosi 3 godzin przy użyciu ładowarki USB Petzi i komputera. Uwaga: równoczesne podłączenie wielu urządzeń przez porty USB komputera może wydłużyć czas ładowania (do 24 godzin).

##### Wymiana akumulatora

Używać wyłącznie akumulatora CORE Petzi. Użycie innego typu akumulatora może uszkodzić waszą latarkę. Nie używać innych akumulatorów.

## Jeżeli latarka nie świeci

Sprawdź stan baterii i ich biegunowość. Sprawdź czy nie są skorodowane styki w pojemniku na baterie. W razie potrzeby wyczyścić je delikatnie - nie deformując styków. Jeżeli latarka czlowa nadal nie działa należy skontaktować się z Petzi.

## Informacje ogólne o latarkach Petzi

Deklaracja zgodności UE jest dostępna na Petzi.com.

##### A. Środki ostrożności dla baterii i akumulatorów

**Środki ostrożności związane z bateriami**

**UWAGA – NIEBEZPIECZENSTWO:** ryzyko eksplozji i poparzeń.

- Nie wierć baterii.
- Nie wrzucać baterii do ognia.
- Nie doprowadzać do zwarcia, baterie mogą spowodować oparzenia.
- Nie ładować baterii alkalicznych, nie są do tego przeznaczone.
- Należy bezwzględnie przestrzegać biegunowości baterii wg schematu umieszczonego na pudełku.
- Unikać wycieku elektrolitu z baterii, uniknąć wszelkiego kontaktu z niebezpiecznym i agresywnym płynem, skontaktować się z lekarzem w razie potrzeby. Wymienić wszystkie baterie, a wadliwe zutylizować zgodnie z lokalnym prawem.
- Nie mieszać baterii różnych producentów.
- Nie mieszać baterii starych z nowymi.
- Podczas długiego przechowywania latarki czolowej wyjąć ją z niej baterie.
- Pozostawiać poza zasięgiem dzieci.

##### Akumulator – środki ostrożności

**UWAGA – NIEBEZPIECZENSTWO:** ryzyko eksplozji i poparzeń.

- Uwaga: niewłaściwe użycie może spowodować uszkodzenia akumulatora.
- Nie zanurzać akumulatora w wodzie.
- Nie wrzucać akumulatora do ognia.
- Nie ekspozować akumulatora na wysokie temperatury. Przestrzegać zalecanych temperatur użytkowania i przechowywania.
- Nie mieszać akumulatora – może eksplodować lub wyczleść substancje toksyczne.
- Jeżeli akumulator jest uszkodzony, zdemontowany lub stopiony: nie demontować go, nie modyfikować jego struktury. Zutylizować akumulator zgodnie z lokalnym prawem.
- W razie wycieku elektrolitu, uniknąć wszelkiego kontaktu z niebezpiecznym i agresywnym płynem, skontaktować się z lekarzem w razie potrzeby. Wymienić akumulator, wadliwy akumulator zutylizować zgodnie z lokalnym prawem.

##### B. Ostrzeżenia

Uwaga: opaska elastyczna może stwarzać ryzyko uduszenia. Niektóre małe części stwarzają ryzyko zadawania się (na przykład baterie).

##### Bezpieczeństwo fotobiologiczne oka

- Według normy IEC 62471 latarka jest zakwalifikowana do 2 grupy zagrożenia (umiarkowane zagrożenie).
- Nie patrzeć bezpośrednio w światło włączonej latarki.
- Promieniowanie optyczne emitowane przez latarkę może być niebezpieczne. Nie kierować wiązki światła w oczy innej osoby. Uwaga na ryzyko oślepienia osób w naszym otoczeniu, szczególnie w miejscach podlegających przepisom ruchu drogowego.
- Ryzyko uszkodzenia siatkówki oka związane z emisją niebieskiego światła (szczególnie dotyczy dzieci).

##### Kompatybilność elektromagnetyczna

Zgodna z przepisami związanymi z kompatybilnością elektromagnetyczną. Powyższe nie wyklucza wystawiania zakłóceń. Jeżeli zostaną stwierdzone zakłócenia elektromagnetyczne między waszą latarką a urządzeniami elektrycznymi, należy wyłączyć ją lub oddalić od wrażliwych urządzeń elektronicznych (np. detektorów lawinowych, systemów sterowania lotem, sprzętu komunikacyjnego, medycznego itd.).

##### Dyrektwa ErP

Zgodna z Dyrektywą (ErP) 2009/125/EC dla produktów związanych z energią.

- Światło pełne natężymistowe - Barwa światła: 6000-7000 K - Kąt nominalny wiązki skupionej: 15° / szerokość: 36° - Liczba cykli włączenia/wyłączenia przed przewidzianą usterką: 13 000 minimum.

##### Effekt strobooskopowy

Uwaga na użycie latarki w pobliżu obracających się urządzeń. Jeżeli częstotliwość oświetlenia lat

## JP

本製品を使用する前に必ず、

-取扱説明書をよく読み、理解してください
-この製品を使用する活動に伴う危険について理解してください
-本製品の機能とその使用上の制限について理解してください
本製品は3歳未満のお子様には推奨しません。12歳以下のお子様がこのランプを使用する際には、責任能力のある大人の監督下で使用してください。

**これらの注意事項を無視または軽視すると、重度の傷害や死につながる場合があります。**

### ランプの操作

図説の通りにスイッチを操作してモードを選択してください。

注意:
-ボタンを押さずに3秒以上経過すると、一度押しでランプが消えます

### HYBRID ヘッドランプ

単4型のアルカリ電池、リチウム電池、ニッケル水素充電池、リチャージャブルバッテリー CORE を使用できます。

CORE シリーズのみリチャージャブルバッテリー CORE が付属しています。

警告:リチャージャブルバッテリー CORE を使用した場合、バッテリーの残量がわずかになると、ヘッドランプはまもなく消灯します。

### リチャージャブルバッテリー CORE の充電

本製品にはベツル製リチウムイオンリチャージャブルバッテリーが付属しています。容量: 1250 mAh

**初回使用前の前に完全に充電してください。必ずベツル製のリチャージャブルバッテリー CORE を使用してください。**

リチウムイオンリチャージャブルバッテリーは、1年毎に容量が約 10 % ずつ低下します。300 回充放電した後も、初期の約 70 % の容量があります。

### バッテリーの充電

#### 警告

充電には USB ケーブルのみを使用してください。感電保護クラスⅡ (危険な電圧に対する二重絶縁) の CE または UL の認証を受けた、出力電圧 5V 以下のチャージャーを使用してください。充電中は電池を放置しないでください。

#### 充電時間

Petzl の USB 電源アダプターまたはパソコンから充電する場合の充電時間は 3 時間です。警告: 電源のパソコンに複数の USB 機器が接続されていると、充電時間はさらに長くなります (最長 24 時間)。

#### リチャージャブルバッテリーの交換

必ずベツル製のリチャージャブルバッテリー CORE を使用してください。その他のリチャージャブルバッテリーを使用するとランプが故障する恐れがあります。専用バッテリー以外のリチャージャブルバッテリーは使用しないでください。

### 故障

電池の状態とプラス極/マイナス極が正しくセットされているかを確認してください。電極に腐食がないことを確認してください。腐食している場合は、傷をつけたり変形させたりしないように注意しながらこすり取ってください。それでもランプが機能しない場合は (株) アルテリア (TEL: 04-2968-3733) にご連絡ください。

### ベツル製ランプに関する一般注意事項

EU 適合宣言書は Petzl.com で確認できます。

#### A. 電池およびリチャージャブルバッテリーに関する注意事項

**電池に関する注意事項**

**警告、危険: 電池の破裂、やけどの危険。**

- 電池を分解しないでください
- 電池を火の中に入れてください
- 電池をショートさせるとやけどをする危険性があります
- リチャージャブルバッテリー (充電式電池) 以外は充電しないでください
- 電池は、バッテリーケースに示されている向きに従って、プラス極/マイナス極を正しい向きにしてセットしてください
- 電池が液漏れした場合には、腐食性があり危険な液体のため一切の接触を避けてください。接触した場合には、医師の診察をうけてください。電池を交換し、地域の法規に従った方法で液漏れした電池を破棄してください
- 異なるメーカーの電池を混ぜて使用しないでください
- 古い電池と新しい電池を混ぜて使用しないでください
- 長期間保管する場合は電池を取り外して保管してください
- 電池は子供の手が届かない場所に保管してください

#### リチャージャブルバッテリーに関する注意事項

**警告、危険: 電池の破裂、やけどの危険。**

- 警告: リチャージャブルバッテリーを不適切な方法で使用すると、故障や破損の原因になります。
- バッテリーを水の中に入れてください
- リチャージャブルバッテリーを火の中に入れてください
- バッテリーを高温にさらさないでください。正しい温度で使用および保管してください
- 破裂したり有毒物質が漏れたりするおそれがあるので、バッテリーを壊さないでください
- バッテリーが故障、亀裂または変形した場合でも、分解や改造はしないでください。地域の規定に従った方法で、リチャージャブルバッテリーを破棄してください
- バッテリーが液漏れした場合には、腐食性があり危険な液体のため一切の接触を避けてください。接触した場合には、医師の診察をうけてください。地域の規定に従った方法で、破損したバッテリーは破棄し、バッテリーを交換してください

#### B. ランプに関する注意事項

警告: ヘッドバンドで頸部が締め付けられないように注意してください。小さな部品 (例 バッテリー) で窒息する危険があります。

#### 光の危険性について

- 本製品は IEC 62471 規格のリスクグループ 2 (中危険度) に分類されます。
- 点灯しているランプを直視しないでください
- ランプから放射される光には目を傷める危険があります。人間の目に直接ランプの光を当てないようにしてください。道路交通法で規制されている区域では特に、作業環境にいる他の人の目を眩ませるリスクに注意してください
- 青色光による網膜傷害の危険があります (特に子供には危険です)

#### 電磁環境適合性

本製品は、電磁環境適合性に関する規格に適合しています。警告: この適合性は、電気障害が起こらないことを保証するものではありません。本製品と電気機器との電磁干渉が起きた場合は、ランプを消し、敏感な電気機器を遠ざけてください (雪崩ビーコン、飛行制御装置、通信機器、医療機器等)。

#### ErP 指令

エネルギー関連製品の ErP 指令 2009/125/EC に適合しています。
-瞬間最大光量 - 色温度: 6000-7000 K - スポットビームの角度: 15° /ワイド: 36° - 故障前のスイッチ切り替え数: 最低 13000 回

#### ストロボ効果

警告: ランプを回転や往復運動を利用する機械や装置の近くで使用する場合は注意が必要です。機械の周波数とランプの周波数 (MAX BURN TIME モードで 250 Hz およびその他のモードで 16 kHz) が等しいかその倍数であると、ユーザーは機械の動きを認識できません。

#### C. クロリーニング、乾燥

湿気が多い環境で使用した後は、電池をランプから取り外し、バッテリーケースを開いた状態で乾燥させてください。

#### D. 保管、持ち運び

長期間使用しない場合は、バッテリーをランプから外して、6ヶ月毎に充電してください。完全放電しないように注意してください。バッテリーは湿気の少ない場所で保管してください。保管に最適な気温は、20℃〜25℃です。このような環境で保管しても、使用せずに12ヵ月経過すると放電してしまいます。ランプを持ち運ぶ際は、不意に点灯しないようにバッテリーを外すことを推奨します。

#### E. 環境への配慮

ランプを破棄する際には、地域の法規に従ってください。

#### F. 改造、修理

ベツルの施設外での製品の改造および修理を禁じます (パーツ交換は除く)。

#### G. 問い合わせ

#### Petzl 保証

本製品は、原材料および製造工程における欠陥に対し、ランプ本体は3年、リチャージャブルバッテリーは2年または充放電 300 回の保証期間が設けられています。ただし以下の場合には保証の対象外とします: 通常の使用による磨耗や傷、酸化、改造や改変、不適切な保管方法、メンテナンスの不足、バッテリーの液漏れ、事故または過失による損傷、不適切または誤った使用方法による故障。

#### 責任

ベツルおよびベツル総輸入販売元である株式会社アルテリアは、製品の使用から生じた直接的、間接的、偶発的結果またはその他のいかなる損害に対し、一切の責任を負いかねます。

## CZ

Před používáním této čelové svítilny je nutné:

- Předstít si a prostudovat celý návod k použití.
- Pochopit a přijmout rizika spojená s jeho používáním.
- Seznámit se s možnostmi výrobku a se zákazy jeho použití.

Svítilna není vhodná pro děti mladší 3 let. Děti mladší 12 let smí používat svítilnu pouze pod dohledem odpovědné dospělé osoby.

**Opměrně ji používejte některého z těchto pravidel může vést k vážnému poranění nebo smrti.**

### Obsluha svítilny

Pro volbu režimu svícení svítilny přepínač dle zobrazení na nákresech.

Poznámka:

- Pokud svítilna svítí déle než 3 vteřiny bez klikání přepínače, jedno stisknutí svítilnu vypne.

### HYBRID čelová svítilna

Svítilna je kompatibilní s bateriemi AAA-LR03 alkalickými, lithiovými nebo dobíjecími Ni-MH a s akumulátorem CORE.

Pouze dobíječ čelové svítilny jsou dodávány s akumulátorem CORE.

Upozornění: pokud používáte akumulátor CORE, při téměř úplném vybití může svítilna zhasnout velmi rychle.

### Dobíjení akumulátoru CORE

Svítilna je vybavena Li-Ionovým akumulátorem Petzl. Kapacita: 1250 mAh.

**Před prvním použitím akumulátor nabíjte. Používejte pouze akumulátory Petzl CORE.**

Všeobecně Li-Ionové akumulátory ztrácejí 10 % kapacity každý rok. Po 300 nabití/vybití mají stále 70 % původní kapacity.

#### Dobíjení akumulátoru

**UPOZORNĚNÍ**

Nabíjejte pouze pomocí USB kabelu. Výstupní napětí nabíječky nesmí překročit 5 V. Používejte pouze nabíječky označené Třída II. CE/UL (dvojitá izolace proti dotykovému napětí). Akumulátor nenechávejte při nabíjení bez dozoru.

#### Doba nabíjení

Doba nabíjení je 3 hodiny pomocí nabíječky Petzl USB, nebo na počítači. Upozornění: pokud je k počítači připojeno několik USB zařízení, doba dobíjení se může prodloužit (až na 24 hodin).

#### Výměna akumulátoru

Používejte pouze akumulátory Petzl CORE. Použití jiného typu akumulátoru může svítilnu poškodit. Nepoužívejte jiné dobíječi akumulátor.

### Poruchy

Zkontrolujte stav a polaritu baterií. Provéřte, zda na kontaktech nejsou jakékoliv známky koroze. Pokud ano, opatrně je očistěte aniž byste je deformovali. Pokud svítilna i nadále neluhčuje, kontaktujte Petzl.

## Všeobecné informace o svítilnách značky Petzl

Prohlášení o shodě EU je dostupné na Petzl.com.

#### A. Bezpečnostní opatření baterií (standardní a dobíjecí)

**Bezpečnostní opatření pro baterie**

**POZOR - NEBEZPEČÍ: riziko výbuchu a popálení.**

- Baterie se nepokoušejte otevřít, nebo rozebrat.
- Použíté baterie nevhadzujte do ohně.
- Nezkratujte baterie, mohlo by dojít k popálení.
- Nezkoušejte nabíjet baterie, které k tomu nejsou určené.
- Polarita baterií musí být dodržena; sledujte instrukce uvedené na pouzdrě pro baterie.
- Pokud z akumulátoru prosakuje elektrolyt, vyměňte se jakémukoliv kontaktu s touto žíravou a nebezpečnou kapalinou; v případě kontaktu vyhleďte lékařskou pomoc. Akumulátor vyměňte a vadný akumulátor zlikvidujte podle současných platných předpisů pro vaši zemi.
- Nekombinujte baterie od různých výrobců.
- Nekombinujte nové a použité baterie.
- Před dalším skladováním vyměňte baterie ze svítilny.
- Udržujte baterie mimo dosah dětí.

**Bezpečnostní opatření pro akumulátory**

**POZOR - NEBEZPEČÍ: riziko výbuchu a popálení.**

**POZOR: nesprávné použití může způsobit poškození akumulátoru.**

- Akumulátor nepočínajte do vody.
- Použitý akumulátor nevhazujte do ohně.
- Akumulátor nevystavujte vysokým teplotám. Dodržujte doporučené teploty pro použití a skladování.
- Akumulátor se nepokoušejte rozbit, může explodovat, nebo vyloučit toxické látky.
- Pokud je akumulátor poškozen, nesaďte se ho rozebrat, či upravit. Použitý akumulátor zlikvidujte podle současných platných předpisů pro vaši zemi.
- Pokud z akumulátoru prosakuje elektrolyt, vyhněte se jakémukoliv kontaktu s touto žíravou a nebezpečnou kapalinou; v případě kontaktu vyhleďte lékařskou pomoc. Akumulátor vyměňte a vadný akumulátor zlikvidujte podle současných platných předpisů pro vaši zemi.

#### B. Bezpečnostní opatření pro svítilny

**UPOZORNĚNÍ:** hlavový pásek může představovat nebezpečí škrcení. Některé malé části představují riziko spolknutí (např. baterie).

#### Ochrana očí

Svítilna se řadí do rizikové skupiny 2 (střední nebezpečí) dle normy IEC 62471.

- Nedívejte se přímo do svítilny, pokud je rozsvícená.
- Světelné záření vyzařované svítilnou může být nebezpečné. Světelný kužel nesměřujte do očí ostatních osob. Pozor na riziko oslepení ostatních ve vašem pracovním prostředí, zejména v oblastech podléhajících dopravním předpisům.
- Nebezpečí poškození sítnice vyzařovaným modrým světlem, zejména u dětí.

#### Elektromagnetická kompatibilita

Splňuje nařízení týkající se elektromagnetické slučitelnosti. UPOZORNĚNÍ: to nezaručuje, že nedojde k rušení. Pokud zaznamenate elektromagnetické rušení mezi vaší svítilnou a elektrickými zařízeními, svítilnu vyměňte nebo udrztejte mimo citlivé elektronické zařízení (např. lavinový vyhledávací, letová zařízení, komunikační zařízení, lékařské přístroje, atd.).

#### Směrnice ErP

- Splňuje požadavky směrnice související se spotřebou energie (ErP) 2009/125/EC.
- Okamžitý plný jas - Teplota barvy: 6000-7000 K - Jmenovitý úhel úzkého kužele světla: 15 ° / širokého: 36 ° - Počet spínačích cyklů před selháním: minimálně 13 000.

#### Režim blikání

Upozornění týkající se použití svítilny blízko rotujících strojů. Pokud je frekvence světla svítilny (250 Hz pro režim MAX BURN TIME a 16 kHz pro zbývající dva režimy) shodná (nebo násobkem) frekvence otáček stroje, nemůže uživatel vidět, že se stroj otáčí.

#### C. Čištění, sušení

Pokud svítilnu používáte ve vlhkém prostředí, vyměňte akumulátor ze svítilny a otevřeně pouzdro nechte vyschnout.

#### D. Skladování, přeprava

Během dlouhodobého uskladnění akumulátor dobijte a vyměňte ze svítilny (dobití opakujte každých šestí měsíců). Vyhněte se kompletnímu vybití akumulátoru. Akumulátor uchovávejte na suchém místě. Vhodná skladovací teplota je 20° C až 25° C. Po 12 měsících skladování v těchto podmínkách bude akumulátor vybitý.

Pro přepravu svítilny, pokud ji nepoužíváte, doporučujeme odpojit akumulátor od svítilny, abyste předešli nechtěnému zapnutí svítilny.

#### E. Ochrana životního prostředí

Svítilnu zlikvidujte podle současných platných předpisů pro vaši zemi.

#### F. Úpravy/opravy

Jsou zakázány mimo provozovny značky Petzl, kromě výměny náhradních dílů.

#### G. Dotazy/kontakt

#### Záruka Petzl

Na tuto svítilnu se vztahuje 5 letá záruka na vady materiálu nebo vady vzniklé ve výrobě (kromě akumulátoru, u kterého je záruka 2 roky nebo 300 cyklů). Záruka se nevztahuje na vady vzniklé běžným opotřebením, korozi, změnou a úpravou výrobku, nesprávnou údržbou a skladováním, únikem elektrolytu, poškozením při nehodě či z nedbalostí a způsobu použití, pro které výrobek nebyl určen.

### Zodpovědnost

Petzl není odpovědný za následky přímé, nepřímé nebo náhodné ani za škody vzniklé v průběhu používání tohoto výrobku.

## SI

Pred uporabo te čelne svetilke morate:

- prebrati in razumeti navodila za uporabo v celoti;
- razumeti in sprejeti z uporabo izdelka povezano tveganje;
- spoznajte se z zmoglostmi in omejitvami izdelka.

Svetilka ni primerna za otroke mlajše od treh let. Otoci, mlajši od 12 let, ki uporabljajo to svetilko, morajo biti pod odgovornim nadzorom odraslih.

**Neupoštevanje katerega koli od teh opozoril lahko povzroči resno poškodbo ali smrt.**

### Delovanje svetilke

Za izbrno različnih načinov osvetlitve uporabite gumb kot je prikazano na slikah.

Opomba:

- Če več kot tri sekunde ne pritisnete na gumb, boste z naslednjim pritiskom svetilko ugasnil.

### HYBRID čelna svetilka

Čelna svetilka je sklada z AAA-LR03 alkalnimi, litijevimi ali Ni-MH baterijami za večkratno uporabo in s CORE polnilno baterijo.
Te čelne svetilke za večkratno polnjenje so dobavljene z baterijo CORE.
Opozorilo: če uporabljate CORE baterijo, ko je le ta skoraj izpraznjena, lahko svetilka nenadoma ugasne.

### Polnjenje CORE baterije za večkratno polnjenje

Svetilka je opremljena s Petzlov Li-Ion baterijo za večkratno uporabo. Kapaciteta: 1250 mAh.
**Pred prvo uporabo napolnite baterije. Uporabljajte samo Petzl CORE baterije za večkratno polnjenje.**

Na splošno izgubijo Li-Ion baterije za večkratno uporabo 10 % svoje kapacitete na leto. Po 300 cikljev polnjenja/praznjenja ima še vedno približno 70 % svoje prvotne kapacitete.

#### Polnjenje baterije

#### OPOZORILO

Polnite samo z USB kablom. Izhodna napetost polnilca ne sme biti večja od 5 V. Uporabljajte samo električni polnilce z oznako CE/UL, razred II (dvojna izolacija pred nevarno napetostjo). Med polnjenjem baterije ne puščajte brez nadzora.

#### Čas polnjenja

Čas polnjenja je 3 ur s Petzlovim USB polnilcem ali na računalniku. Opozorilo: če imate na vaš računalnik priključen več USB naprav, je čas polnjenja lahko daljši (do 24 ur).

#### Zamenjava baterije za večkratno polnjenje

Uporabljajte samo Petzl CORE baterijo za večkratno polnjenje. Drug ti baterije za večkratno polnjenje lahko poškoduje vaše svetilko. Ne uporabljajte drugih vrst baterij za večkratno polnjenje.

### Okvara

Preverite stanje in poliariteto baterij. Preverite, da na stikih ni znakov korozije. Če so korodirali, jih nežno spraskajte in jih pri tem ne deformirajte. Če vaša svetilka še vedno ne deluje, vzpostavite stik s Petzlim.

### Splošne informacije o Petzlovih svetilkah

EU izjava o skladnosti je na voljo na Petzlu.com.

#### A. Varnostna opozorila za baterije (standardne in za večkratno polnjenje)

**Varnostna opozorila za baterijo**

**POZOR - NEVARNO:** nevarnost eksplozije in opeklin.

- Baterij ne poskušajte odprati ali razstaviti.
- Baterij ne dajajte v ogenj.
- Ne uporabljajte se kratkim stikom, ker lahko povzročijo opekline.

- Ne polnite baterij za enkratno uporabo.
- Pravilno o poliariteto baterij morate upoštevati; upoštevajte oznake za poliariteto na hišiju za baterije.
- Če baterija pušča elektrolit, se izogibajte stiku s to jedko in nevarno tekočino; ob morebitnem stiku se obrnite na zdravnika. Zamenjajte baterije in jih odstranite v skladu z veljavnimi lokalnimi predpisi.
- Ne uporabljajte skupaj baterij različnih proizvajalcev.
- Ne uporabljajte skupaj novih in rabljenih baterij.
- Iz svetilke, ki je dalj časa ne boste uporabljali, odstranite baterije.
- Baterije shranjujte izven dosega otrok.

**Varnostna opozorila za baterijo za večkratno uporabo**

**POZOR - NEVARNO:** nevarnost eksplozije in opeklin.

Opozorilo: z neustrežno uporabo lahko baterijo za večkratno uporabo poškodujete.

- Baterije za večkratno uporabo ne potaplajte v vodo.
- Baterije za večkratno uporabo ne odvržite v ogenj.
- Baterije ne izpostavljajte visokim temperaturam. Upoštevajte priporočene temperature za uporabo in shranjevanje.
- Baterije za večkratno uporabo ne uničite, ker lahko eksplodira ali spusti strupene snovi.
- Če je vaša baterija za večkratno uporabo poškodovana, je ne razstavljajte ali predelujte. Vašo baterijo za večkratno polnjenje zavrzite v skladu z veljavnimi lokalnimi predpisi.
- Če baterija pušča elektrolit, se izogibajte stiku s to jedko in nevarno tekočino; ob morebitnem stiku se obrnite na zdravnika. Zamenjajte baterijo in jo odstranite v skladu z veljavnimi lokalnimi predpisi.

#### B. Varnostni ukrepi za svetilko

OPOZORILO: naglani trudi lahko predstavljajo tveganje za zadušitev. Določeni majhni deli predstavlajo nevarnost za trušče (pri. baterije).

#### Varovanje očv

Svetilka se uravnča v rizično skupino 2 (zmerno tveganje) v skladu z IEC 62471 standardom.
- Ne smite dirkati v svetilko, ko je ta prižgana.

- Optično sevanje, ki ga oddaja svetilka, je lahko nevarno. Izogibajte se usmerjanju snopa svetilke v oči drugih osebe. Pazite, da v svojem delovnem okolju ne boste slepli drugih, zlasti ne področnih, za katere veljajo prometni predpisi.
- Nevarnost poškodbe mrežnice zaradi enajst mesečne svetlobe, še posebej pri otrocih.

#### Elektromagnetna združljivost

Ustreza predpisom o elektromagnetni združljivosti. OPOZORILO: to ne zagotavlja, da se motnje ne bodo pojavile. Če opazite elektromagnetne motnje med vašo svetilko in električnimi napravami, izklopite svetilko ali jo hranite stran od občutljivih elektronskih naprav (npr. lavinske žice, kontrole letenja, komunikacijske oprem, medicinskih pripomočkov...).

#### ErP direktiva

V skladu z direktivo o izdelkih, povezanih z energijo (ErP) 2009/125/EC.

- Trenutna potna svetilost - Barvna temperatura: 6000-7000 K - Nazivni kot oszega snopa: 15 ° / širokoga: 36 ° - Število vpredov pred okvaro: najmanj 13.000.

#### Strobooskopski učinek

Opozorilo glede uporabe svetilke v bližini vrtnih svet stroyev. Če je svetlobna frekvenca svetilke (250 Hz za MAX BURN TIME in 16 kHz za ostali dve stopnji) enaka (ali mnogokratnik) frekvenci vrtnih stroy, uporabnik ne more videti, da se stroj vrti.

#### C. Čiščenje, sušenje

Če jo uporabljate v vlažnem okolju, odstranite baterije in pustite hišije odprto, da se posuši.

#### D. Shranjevanje, transport

Za dolgoročno skladiščenje baterije za večkratno polnjenje napolnite (ponovite vsakh 6 mesecev) in jo odstranite iz svetilke. Izogibajte se popolnemu praznjenju baterije za večkratno uporabo. Baterijo hranite na suhem mestu. Idealna temperatura za shranjevanje je med 20° in 25° C. Po 12 mesecih pri teh pogojih bo baterija za večkratno uporabo prazna.

Pri prenašanju svetilke, ki ni v uporabi, vam priporočamo, da baterijo odklopite od svetilke in s tem preprečite, da bi se neenamerno vklopila.

#### E. Varstvo okolja

Vašo svetilko odvrzite le v skladu z veljavnimi lokalnimi predpisi.

#### F. Priredbe/popravila

Izven Petzlovih delavnic so prepovedana. Izjema so rezervni deli.

#### G. Vprašanja/kontakt

### Garancija Petzl

Svetilka ima 5-letno garancijo za vse napake v materialu in izdelavi (z izjemo baterije za večkratno uporabo, ki ima 2-letno garancijo ali 300 ciklov). Omejitve garancije: normalna obraba in iztraba, oksidacija, predelave ali prebrade, neprimerno skladiščenje, slabo vzdrževanje ter razlitje baterij. Ravno tako so izključene poškodbe, nastale pri nesrečah, nepazljivosti ali pri uporabi, za katero izdelek ni namenjen oz. ni primeren.

### Odgovornost

Petzl ne odgovarja za neposredne, posredne ali naključne posledice ali kakršno koli drugo škodo, ki bi nastala z uporabo tega izdelka.

## HU

A lámpa használata előtt olvassétnél szüksegs, hogy a felhasználó:
- Elolvassa és megértse a termékhez mellékelt valamennyi használati utasítást.
- Tudatában legyen a termék használatával kapcsolatos kockázatoknak, és elfogadja azokat.
- Alaposan megismerje a lámpát, annak előnyeit és használatának korlátait.
- Határon átvésnél fiatalabb gyerekek számára nem ajánlott felépít. 12 év alatti gyermek a lámpát csak felnőtt felügyelete alatt és felelősségére használhatja.

**A fenti figyelmeztetések bármelyikének be nem tartása súlyos balesetet vagy halált okozhat.**

### A lámpa működése

A különböző világítási módok eléréséhez működtesse a gombot az ábrákon látható módon.
Megjegyzés:
- Ha a gombot 3 másodpercen át nem működteti, a következő megnyomásra a lámpa kikapcsol.

### HYBRID lámpa

A lámpa AAA-LR03 alkáli elemekkel, lítiumionos elemekkel, tölthető Ni-MH elemekkel vagy tölthető CORE akkumulátorral működik.
Kizárólag a CORE modellekhez mellékelünk CORE tölthető akkumulátor a csomagolásban.
Figyelem: CORE akkumulátor használva annak lemerülése közelében a lámpa viszonylag hirtelen kialudhat.

### CORE akkumulátor - töltés

A lámpához Petzl lítiumionos akkumulátort mellékelünk. Kapacitás: 1250 mAh

**Az akkumulátor az első használat előtt teljesen felt kell tölteni. A lámpához kizárólag Petzl CORE akkumulátor használható.**

Alkalmasságban a lítiumionos akkumulátor évi 10 %-ot veszít kapacitásából. A 300 töltési ciklus végére az akkumulátor még az eredeti kapacitásának mintegy 70 %-ával rendelkezik.

Az akkumulátor töltése

#### Figyelem

A töltést kizárólag USB kábellel végezz. A töltő által szállított feszültség ne haladja meg az 5 V-ot. Kizárólag a CE/UL szabvány II. elektronikus osztályának megfelelő töltőt használjon (dupla szigeteléssel szvesélyes mértékű feszültség ellen). A töltés alatt ne hagyja az akkumulátort felügyelet nélkül.

#### Töltési idő

A töltési idő 3 óra Petzl USB csatlakozóról és számítógépről. Figyelem: a számítógép több USB-kimenetnek egyidejű használatá meghosszabbítja a töltési időt (akár 24 órára is).

#### A tölthető akkumulátor cseréje

A lámpához kizárólag Petzl CORE akkumulátor használható. Más típusú akkumulátor használata károsíthatja a lámpát. Ne használjon más tölthető akkumulátort.

### Meghibásodás

Ellenőrizze az elemek állapotát és a helyes polaritást. Ellenőrizze, hogy az érintkezők nem korrodáltak-e. Szükség esetén óvatosan kaparja le róluk a rozsdát. Ha a lámpa ezek után sem működik, forduljon bizalommal a Petzl-hez.

### A Petzl lámpák általános tulajdonságai

Az EK megfelelésségi nyilatkozat a Petzlu.com honlapon letölthető.

- A. Elemekkel és tölthető akkumulátorokkal kapcsolatos óvintézkedések**
- Elemekkel kapcsolatos óvintézkedések
- VGÝAZAT - VESZÉLY:** tűz- és robbanásveszély.
- Ne próbálja az elemeket felnyitni.
- Ne dobja az elemeket a tűzbe.
- Ha az elemeket ne zárja rövidre, mert az égési sérüléseket okozhat.
- A nem tölthető elemeket ne próbálja meg feltölteni.
- Fokozottan ügyeljen az elemek helyes polaritására, kövessa az elemtartón látható ábra útmutatásán.
- Ha az elemelőb az elektrolit kifolyt, kerülje a kontaktust ezzel a maró és mérgező folyadékkal, szükség esetén pedig konzultáljon orvossal. A hibás elemeket cserélje ki, sérelje le, majd helyezze el a helyi előírásoknak megfelelő hulladékgyűjtőben.
- Ne használjon különböző márkájú elemeket vegyesen.
- Ne használjon új és használt elemeket vegyesen.
- Hosszan tartó tárolás idejére vegye ki a lámpából az elemeket.
- Ha az elemek gyerekektől tartása elzárva.
- Az akkumulátorral kapcsolatos óvintézkedések**
- VGÝAZAT - VESZÉLY:** tűz- és robbanásveszély.
- Figyelem: a helytelen használat az akkumulátor végleges meghibásodását okozhatja.
- Ne merítse az akkumulátort vízbe.
- Ne dobja az akkumulátort tűzbe.
- Ne tegye ki az akkumulátort nyílt lángnak és magas hőmérsékletnek. Tartsa be az előírt használati és tárolási hőmérsékletet.
- Az akkumulátort felnyitni tilos, mert robbanásveszélyes, és belőle mérgező anyagok szabadulhatnak fel.
- Ha az akkumulátor meghibásodott, deformálódott vagy megolvadt, ne szerelje szét, ne alakítsa át, a kleszejtett akkumulátort a helyi előírásoknak megfelelő hulladékgyűjtőben helyezze el.
- Ha az elemelőzet az elektrolit kifolyt, kerülje a kontaktust ezzel a maró és mérgező folyadékkal, szükség esetén pedig konzultáljon orvossal. A hibás akkumulátort cserélje ki, sérelje le, majd helyezze el a helyi előírásoknak megfelelő hulladékgyűjtőben.

#### B. Lámpával kapcsolatos óvintézkedések

Figyelem: a fejpánt feladásveszélyt jelenthet. Kis alkatrészek (pl. az elemek) lenyelése fulladást okozhat.

#### Fotobiológiai biztonság

Az IEC 62471 szabvány szerént 2. veszélykategóriába sorolt lámpák (mésékelt veszély).
- Ne nézzen bele a bekapcsolt lámpába.
- A lámpa által kibocsátott fényugrásúzás veszélyes lehet. Ne irányítsa a fénycsóvát közvetlenül mások szemébe. Ügyeljen a környezetében lévő személyek elvakításának veszélyére, különösen a közöten történő használat során.

- Kétférv kibocsátásával összefüggő retinakárosodás veszélye, különösen gyermekekre nézve.

#### Elektromágneses összeférhetőség

Megjélat az elektromágneses összeférhetőségre vonatkozó előírnyázásoknak. Figyelem: ez nem jelenti azt, hogy nem léphet fel interferencia. Ha a lámpa és más elektronos készülékek között interferenciát tapasztal, kapcsolja ki a lámpát vagy távolítsa el azt az érzékeny elektronos eszközök (pl. lavíns keresőeszközök, repülőirányító rendszerek, kommunikációs eszközök, orvosi műszerek stb.) közeléből.

#### ErP irányelv

Megjélat az (ErP) 2009/125/EC környezetbarát tervezésről szóló vagy ökodisznai irányelvnek.
- Pillanatnyi teljes fényerő - Színhőmérséklet: 6000-7000 K - Fénycsóva névleges szöge, fókuszát: 15° / szórt: 36° - Végleges meghibásodás előtti bekapcsolások száma: minimum 13000.

#### Strobooszkóphatás

Vigyázzon a lámpát forgó alkatrészekkel rendelkező gép közelében körültekintően kell használni. Ha a lámpa fényáram frekvenciája (250 Hz MAX BURN TIME üzemmódban) és 16 kHz a két másik üzemmódban) azonos (vagy többszöröse) a gép forgó részének frekvenciájával, a felhasználó esetleg nem látja, és a gép forgó.

#### C. Tisztítás, szárítás

Nedves környezetben való használat után vegye ki az elemeket és nyitott állapotban szárítsa ki az elemtartót.

#### D. Tárolás, szállítás

Hosszan tartó tárolás esetén töltse fel az akkumulátort (ezt a műveletet hat havonta ismétélege meg), és vegye ki az akkumulátort a lámpából. Az akkumulátor teljes lemerülését kerülni kell. Az akkumulátort száraz helyen tárolja. Az ideális tárolási hőmérséklet 20 °- 25° C. Ilyen körülmények között tárolva használat nélkül az akkumulátor a 12 hónap végeére teljesen lemerül.

Szállításnál minden esetben javasoljuk, hogy a véletlen bekapcsolódás elkerülése érdekében válassza le az akkumulátort a lámpáról.

#### E. Környezetvédelem

A lámpa leszelteztésénél vegye figyelembe a helyi hatályos jogszabályokat.

#### F. Módosítások/javítás

Tilos a terméknek a Petzl szakszervezen kívül elvégzett bármilyen módosítása vagy javítása, kivéve a pótkatrészek cseréjét.

#### G. Kérdések/kapcsolat

#### Petzl garancia

Anyag- és gyártási hibák esetén erre a lámpára a gyártó 5 év (az akkumulátorra két év vagy 300 töltési ciklus) garanciát vállal. A garancia nem vonatkozik: normál felhasználásra, oxidációra, módosításokra és nem szakszervezeten történő javításra, rossz tárolásra, helytelen tisztásra, az elemek felnyitására, balesetből vagy gondatlanságból adódó károsodásokra, nem rendeltetésszerű használatra.

### Felelősség

Petzl nem vállal felelősséget semféle olyan káreseményért, amely a termék használatának közvetlen, közvetett, véletlenszerű vagy egyéb következménye.

## RU

Прежде чем использовать данный фонарь, вы должны:

- Прочитать и понять все инструкции по эксплуатации.
- Осознать и принять возможные риски, связанные с использованием этого снаряжения. Ответственность за безопасность изделия и ограничения по его применению.
- Этот фонарь не предназначен для использования детьми в возрасте до 3 лет. Ребенок в возрасте до 12 лет может использовать фонарь под присмотром взрослых, ответственных за ребенка.

**Игнорирование любого из этих предупреждений может привести к серьезным травмам и даже к смерти.**

### Принцип работы фонаря

Для смены режима освещения используйте кнопку переключения, как показано на рисунке.

Примечание:

- Если переключатель не использовался более 3 секунд, одно короткое нажатие выключает фонарь.

### Фонарь HYBRID

Фонарь совместим с батареями AAA-LR03, щелочными и литиевыми, аккумуляторами Ni-MH и перезаряжаемым аккумулятором CORE.
Только фонари модели CORE продаются в комплекте с аккумулятором CORE.
Внимание: если вы используете аккумулятор CORE и он почти разряжен, возможно быстрое выключение фонаря.

### Перезаряжаемый аккумулятор CORE: зарядка

Фонарь поставляется в комплекте с перезаряжаемым литий-ионным аккумулятором Petzl. Емкость: 1250 mAh.

**Полностью зарядите аккумулятор перед первым использованием фонаря. Используйте только перезаряжаемые аккумуляторы CORE Petzl.**

Как правило, литий-ионные перезаряжаемые аккумуляторы теряют каждый год 10% своей емкости. После 300 циклов перезарядки аккумуляторы сохраняют все еще около 70% своей изначальной емкости.

#### Зарядка аккумулятора

#### Внимание

Используйте эти зарядки только кабели USB. Напряжение зарядного устройства не должно превышать 5 В. Используйте исключительно зарядные устройства, одобренные CE/UL для электрического класса II (с двойной изоляцией от опасных напряжений). Во время зарядки не оставляйте аккумулятор без присмотра.

#### Длительность зарядки

Время зарядки с помощью зарядного устройства USB Petzl или компьютера составляет 3 часа. Внимание: при присоединении нескольких устройств USB к одному компьютеру время зарядки может увеличиться (вплоть до 24 часов).

#### Замена перезаряжаемого аккумулятора

Используйте только перезаряжаемые аккумуляторы CORE Petzl. Использование аккумулятора другого типа может повредить ваш фонарь. Не используйте другие аккумуляторы.

### В случае неисправности

Убедитесь в том, что батареи не разряжены и что они установлены с соблюдением полярности. Убедитесь в отсутствии следов коррозии на контактах. В случае обнаружения следов коррозии слегка почистите контакты, не деформируя их. Если после совершения всех этих действий фонарь по-прежнему не работает, свяжитесь с сервисной службой Petzl.

## Общая информация о фонарях Petzl

Декларация о соответствии требованиям EК находится на сайте Petzl.com.

- A. Аккумуляторы и щелочные батареи: меры предосторожности**
- Батареи: меры предосторожности**
- ВНИМАНИЕ: ОПАСНОСТЬ: риск взрыва и ожогов.**
- Не пытаться вскрыть батарею.
- Не допускайте батареи к огню.
- Не допускайте короткого замыкания батареек, оно может привести к ожогам.
- Не пытайтесь перезарядить аккумулятор, не предназначенный для перезарядки.
- Батареи должны быть установлены с соблюдением полярности. Следуйте инструкциям по установке, изобращенным на отсеке для батареи.
- Если протекает электролит батареек, избегайте любого контакта с этой химически агрессивной, опасной жидкостью. В случае контакта с ней сразу же обратитесь к врачу. Меняйте батареи и утилизируйте дефектные батареи в соответствии с законодательством в вашей стране.
- Не используйте вместе батарей разных производителей.
- Не используйте вместе новые и уже использованные батареи.
- При длительном хранении фонаря из него следует вынуть батареи.
- Храните батареи в недоступном для детей месте.
- Меры предосторожности: аккумулятор**
- Не используйте вместе новые и уже использованные батареи.
- При длительном хранении фонаря из него следует вынуть батареи.
- Храните батареи в недоступном для детей месте.

- Меры предосторожности: аккумулятор**
- ВНИМАНИЕ: ОПАСНОСТЬ: риск взрыва и ожогов.**
- Внимание: неправильное использование может послужить причиной повреждения аккумуляторного аккумулятора.
- Не погружайте перезаряжаемый аккумулятор в воду.
- Не пытайтесь перезарядить аккумулятор в огню.
- Не подвергайте аккумулятор воздействию высоких температур. Соблюдайте рекомендуемый температурный режим использования и хранения.
- Не разбирайте перезаряжаемый аккумулятор. Он может взорваться или выдуть содержимое.
- Если аккумулятор треснул, деформировался или был поврежден, не разбирайте его и не пытайтесь его видоизменить. Утилизируйте аккумулятор в соответствии с законодательством в вашей стране.
- Если протекает электролит, избегайте любого контакта с этой химически агрессивной, опасной жидкостью. В случае контакта с жидкостью сразу же обратитесь к врачу. Замените аккумулятор и выбросьте дефектный аккумулятор согласно законодательству в вашей стране.

#### B. Фонарь: меры предосторожности

Внимание: неправильное использование может создать угрозу удущения. Существует риск поадиться некоторыми маленькими деталями фонаря (например, батарейками).

#### Фотобиологическая безопасность для глаз

Фонарь относится к группе риска 2 (умеренный риск) согласно стандарту IEC 62471.

- Не смотрите прямо на линзу выключенного фонаря.
- Оптическое излучение фонаря может быть опасно. Не направляйте свет фонаря в глаза другим людям. Избегайте риска ослепить окружающих, в особенности в зонах, но которые распространяются правила дорожного движения.
- Излучение синего света связано с риском повреждения сетчатки глаза, особенно у детей.

#### Электромагнитная совместимость

Отвечает требованиям стандартов, относящихся к электромагнитной совместимости.
Внимание: это не гарантирует невозможность возникновения помех. Если вы заметили электромагнитные сбоя, возникающие при работе фонаря рядом с другим электрическими устройствами, выключите его и удалите от чувствительных электрических приборов (например, лавинных датчиков, систем управления полетом, устройств для коммуникации, медицинского оборудования и т.д.).

#### Директива ErP

Совместимость директиве ErP (2009/125/EC, относящейся к энергосэкономным изделиям.
- Полная световая яркость - цветовая температура: 6000-7000 К - Номинальный угол сфокусированного луча: 15° / широкого луча: 36° - Количество циклов включения до преждевременного выхода из строя: минимум 13000.

#### Стробоскопический эффект

Предупреждение, касающееся использования фонаря вблизи вращающихся механизмов. Если частота мигания фонаря (250 Гц для уровня освещения MAX BURN TIME и 16 кГц для других уровней) совпадает (или кратна)



在使用头灯前，您必须：

- 阅读并理解全部使用指南。
- 理解并接受所涉及的风险。
- 熟悉您的产品，了解其功能和和使用限制。

不建议3岁以下儿童使用的头灯。12岁以下的儿童必须在一个负责任的成人监督下使用该头灯。

**一旦忽视上述任何一条警告，将有可能造成严重伤害甚至死亡。**

## 头灯操作

可根据图示，按下按钮选择不同的照明模式。

备注：

- 如果该按钮3秒内未使用，按一次按钮即可关闭头灯。

## HYBRID头灯

该头灯可使用AAA-LR03碱性电池、锂电池、镍氢充电电池，以及CORE充电电池。

只有CORE型号的才连同CORE充电电池售出。

**警告**：如果您使用CORE电池，一旦电池几乎耗尽时，灯光可能会突然熄灭。

## 充电电池CORE - 充电

头灯配备Petzl Li-Ion充电电池。电容量：1250毫安时。

**首次使用前，需将电池充满电。只可使用CORE Petzl充电电池。**

通常情况下，锂离子充电电池每年会损失10%的电容量。在300次循环充放电后，仍有原容量的70%。

### 充电

### 警告

只可使用USB线充电。充电电压不得高于5伏。只可使用CE/UL认证的II级充电器（双倍绝缘危险电压）。充电时，不要将电池放在无人看管的地方。

### 充电时间

使用Petzl USB充电器或电脑充电，时间大约为3小时。**警告**：如果电脑同时连接多个USB设备，充电时间可能会延长（最长24小时）。

### 更换充电电池

只可使用CORE Petzl充电电池。使用其它类型的电池，可能会对头灯造成损坏。不要使用其它充电电池。

## 功能故障

检查电池的情况和极性。确保电池接触点未被腐蚀。如果发生腐蚀现象，轻轻擦拭接触点而不要使其变形。如果您的头灯仍然不能正常工作，请与Petzl联系。

## Petzl头灯信息

请登录Petzl.com查看符合欧盟标准声明。

### A.电池注意（标准和充电）

### 电池注意事项

**危险警告**：有爆炸及燃烧风险。

- 不要尝试打开电池。
- 不可将电池投入火中。
- 不可短路连接电池，这样可能导致燃烧。
- 不可对非充电电池充电。
- 遵守电池的极性，根据电池盒上的指示安装电池。
- 如果发生电池电解液泄漏，避免与该腐蚀性危险液体接触，万一发生接触，请联系医生。更换所有电池并根据当地现行法规将废电池淘汰。
- 不要混合使用不同品牌的电池。
- 不能混合使用新旧电池。
- 长期存放，需移除电池。
- 将电池放在儿童不能接触到的地方。

### 充电电池注意事项

**危险警告**：有爆炸及燃烧风险。

**警告**：如不正确使用，可能会损坏充电电池。

- 不要把充电电池浸在水中。
- 不要将充电电池投入火中。
- 不要把电池暴露于高温下。遵守建议的使用及保存温度。
- 不要破坏充电电池，因为它会爆炸或释放有毒物质。
- 如果您的充电电池受损、变形或裂开：不要自行拆卸，不要更改其结构。根据当地现行法规，将该充电电池淘汰。
- 如果发生电解液泄露，避免与该腐蚀性危险液体接触，万一发生接触，请联系医生。更换该电池并根据当地现行法规将废电池淘汰。

### B.头灯注意事项

**警告**：头灯带可能有勒颈风险。某些小零件可能造成窒息（例如：电池）。

### 头灯对眼睛的光生物安全性

根据IEC 62471标准，头灯属于2类危险（中度危险）。

- 当头灯开启时，不可直视灯泡。
- 灯泡放射出的光，可能造成危险。不要将头灯直射别人的眼睛。注意不要直射周围人的眼睛造成眩目，尤其在受道路交通法限制的地段。
- 蓝色光有可能造成视网膜病变，尤其是对于儿童。

### 电磁兼容性

符合电磁兼容规章。警告：这并不能保证不会产生干扰。如果您观察到头灯与电器产生了电磁干扰，将头灯关闭或将其远离敏感电器（例如，雪崩遇难者探测器DVA、飞行遥控器、通讯设备、医疗设备等）。

### ErP指令

符合关于能源产品的（ErP）2009/125/EC指令。

- 瞬时全光 - 色温：6000-7000K - 束光标称角度：15° /宽光束：36° - 开关寿命：至少13000次。

### 频闪效应

**警告**：当头灯靠近旋转机器时的注意事项。如果头灯的照明频率（MAX BURN TIME最长时间档为250 Hz，其它两档为 16 kHz）与机器的旋转频率一致（或为倍数），使用者可能看不见机器旋转。

### C.清洁、干燥

如果使用环境非常潮湿，将电池从头灯上取下，并将电池盒打开通风干。

### D.存放、运输

长时间储存，将电池取出，并给电池充电（每六个月重复充电）。避免充电电池电量完全耗尽。务必在干燥环境存放该电池。理想的存放温度是在20和25摄氏度之间。在这个情况下，如果连续12个月不用，头灯电量将耗尽。

在各项活动间隙、运输头灯过程中不使用头灯时，建议将电池取下，以避免意外打开。

### E.环境保护

淘汰头灯需遵守当地现行法规。

### F.改造/维修

严禁在Petzl工厂之外，对产品自行改装和维修，除了更换零件。

### G.问题/联系

### Petzl质保

针对材料或制造缺陷，头灯质保5年（充电电池除外，享有两年或300次循环充电质保）。不包括在质保范围内的情況有：一般使用损耗、氧化、私自进行加工或者改造、不正确存放、欠佳的保养、电池漏液、意外损坏、疏忽或不正确使用。

### 责任

对于因使用本产品造成的直接的、间接的、意外的后果，或任何其它损失，Petzl不负任何责任。

## KR

이 헤드램프를 사용하기 전, 반드시 알아야 할 사항:

- 사용에 관한 모든 설명서를 읽고 이해하기.
- 관련된 위험을 이해하고 숙지하기.
- 장비의 사용법 및 사용 제한 사항에 대해 숙지하기.
- 3 세 미만의 어린이에게는 헤드램프 사용을 권장하지 않는다. 이 헤드램프를 사용하는 12 세 미만의 어린이는 반드시 책임 있는 성인 감독하에 사용해야 한다.

**이러한 경고를 유념하지 않으면 심각한 부상이나 사망을 초래할 수 있다.**

## 헤드램프 작동

그림에 제시된 안내에 따라 버튼을 사용하여 다양한 조명 모드를 선택한다.

참고:

- 만일 버튼을 누르지 않고 3초 이상 시간이 지났다면, 한 번의 클릭으로도 헤드램프가 꺼진다.

## HYBRID 헤드램프

AAA-LR03 알카라인, 리튬 또는 Ni-MH 충전식 배터리 및 CORE

배터리와 혼합되는 헤드램프.

충전식 헤드램프만 CORE 배터리와 함께 제공된다.

주의: 만약 CORE 배터리를 사용하는 경우, 배터리가 거의 소모되면 조명이 갑자기 꺼질 수 있다.

## CORE 충전식 배터리 충전하기

본 헤드램프는 Petzl 리튬 이온 충전식 배터리와 함께 제공된다.

용량: 1250 mAh.

**처음 사용하기 전, 배터리를 완전히 충전한다. 오로지 Petzl CORE 충전식 배터리만 사용한다.**

일반적으로, 리튬 이온 충전식 배터리는 매년 전지 용량의 10%가 줄어든다. 300회 충전/방전 사이클이 지난 후에도, 여전히 초기 용량의 70% 가량이 남아있다.

### 배터리 충전하기

### 경고

오로지 USB 케이블을 사용하여 충전한다. 충전기의 출력 전압은 절대 5 V를 초과하지 않아야 한다. Class II 전기, CE/UL 승인된 충전기 (위험 전압에 대해 이중 절연)만 사용한다. 충전 중에 배터리를 방치하지 않는다.

### 충전 시간

Petzl USB 충전기를 사용하거나 컴퓨터 사용 시 3 시간이 소요된다.
경고: 컴퓨터에 여러 개의 USB 장치가 연결되어 있으면, 충전 소요 시간이 길어진다 (최대 24시간).

### 충전식 배터리 교체하기

오로지 Petzl CORE 충전식 배터리만 사용한다. 다른 유형의 충전식 배터리를 사용하면 헤드램프를 손상시킬 수 있다. 다른 유형의 충전식 배터리를 사용하지 않는다.

## 고장

배터리의 상태 및 양극을 확인한다. 점접에 부식이 없는지 확인한다. 만일 부식이 발견되면, 구부리지 않고 부드럽게 긁어내어 접촉 부분을 깨끗이 정리한다. 여전히 작동되지 않으면, (주) 안나푸르나에 연락한다.

## Petzl 헤드램프에 관한 일반적인 정보

EU 표준 적합성 선언서는 Petzl.com에서 확인 가능하다.

### 배터리 주의사항 (일반 배터리와 충전식 배터리)

### 배터리 주의사항

**경고 - 위험: 폭발 및 화상 위험.**

- 배터리를 열거나 문해하지 않는다.
- 사용한 배터리를 불 속에 넣어 처리하지 않는다.
- 화상을 입을 수 있으므로 배터리를 단락시키지 않는다.
- 일반 배터리를 충전하지 않는다.
- 배터리의 양극을 반드시 확인하여 배터리 팩에 표시된 대로 기운다.
- 만일 배터리가 전해액을 누출하면, 이 가성 및 위험한 액체와의 접촉을 피한다. 접촉한 경우 의사와 상의한다. 현재 지역 규정에 따라 배터리를 교체하고 결함이 있는 배터리를 폐기한다.
- 배터리의 브랜드를 섞지 않는다.
- 새 배터리와 사용한 배터리를 섞지 않는다.
- 장기간 보관 시에는 배터리를 빼고 보관한다.
- 어린이 손에 닿지 않은 곳에 배터리를 보관한다.

### 충전식 배터리 주의사항

**경고 - 위험: 폭발 및 화상 위험.**

- 경고: 부적절한 사용은 충전식 배터리를 손상시킬 수 있다.
- 충전식 배터리를 물 속에 넣지 않는다.
- 사용한 충전식 배터리를 불 속에 넣어 처리하지 않는다.
- 배터리를 고온에 노출 시키지 않는다. 권장 사용 및 보관 온도를 따른다.
- 폭발 및 유독성 물질이 방출될 수 있으므로, 충전식 배터리를 파손하지 않는다.
- 만일 충전식 배터리에 손상이 있는 경우, 제품을 문해하거나 변형시키지 않는다. 현재의 현지 규정에 따라서 충전식 배터리를 폐기한다.
- 만일 배터리가 전해액을 누출하면, 이 가성 및 위험한 액체와의 접촉을 피한다. 접촉한 경우 의사와 상의한다. 현재의 현지 규정에 따라 배터리를 교체하고 결함이 있는 배터리를 폐기한다.

### B. 헤드램프 주의사항

경고: 머리 밴드가 질식의 위험을 초래할 수 있다. 특정 소형 부품은 질식의 위험이 있다 (예: 배터리).

### 시력 안전

헤드램프는 IEC 62471 기준에 따라 위험 그룹 2 (보통 위험)로 분류된다.
- 헤드램프가 켜져있는 상태에서 조명을 똑바로 응시하지 않는다.

- 헤드램프에서 방출되는 광학 방사선은 위험하다. 헤드램프의 조명을 타인의 눈을 향해 빔추지 않는다. 작업 환경, 특히 교통 규제가 적용되는 지역에서 다른 사람의 눈을 멀게할 수 있는 위험에 주의한다.
- 특히 아이들의 경우 푸른 빛 방출로 인해 각막 손상의 위험이 있다.

### 전자기적 호환성

전자기적 호환성에 관한 규정을 충족한다.
경고: 방해가 발생하지 않는다고 보장하지 않는다. 만약 헤드램프와 전기 장치 사이에서 전자 방해를 느낀 경우, 헤드램프를 끄거나 또는 민감한 전자 장치 (예: 군사제 탐지 장치, 비행 제어 장치, 통신 장비, 의료 장치...)로부터 멀리 둔다.

### ErP 지침

에너지 관련 제품 지침 (ErP) 2009/125/EC를 준수한다.
- 순간 최대 밝기 - 색 온도: 6000-7000 K - 좁은 빔 공칭 각도: 15° / 최대: 36° - 고장 전 회전 사이클 수: 최소 13,000.

### 광자극 영향

회전 기계 근처에서 램프 사용에 관한 경고. 만약 램프의 조명 주파수 (MAX BURN TIME의 경우 250 Hz 및 다른 두 레벨의 경우 16 kHz)가 기기의 회전 주파수와 동일 (또는 몇 배 더 많은)한 경우, 사용자는 기기가 회전하는 것을 볼 수 없다.

### C.세척,건조

만일 헤드램프가 습한 환경에서 사용된 경우, 램프에서 배터리를 제거하고 케이스를 열어 건조시킨다.

### D.보관,운반

장기간 보관하는 경우, 충전식 배터리를 재충전하고 헤드램프에서 배터리를 분리시켜둔다 (6개월마다 반복할 것). 헤드램프 배터리가 완전히 방전되지 않도록 관리하는 것이 좋다. 배터리를 건조한 곳에 보관한다. 이상적인 보관 온도는 20 °C ~ 25 °C 이다. 사용하지 않고 1년 이상 보관을 하게 되면 충전 배터리는 방전될 것이다. 헤드램프를 사용하지 않을 때 휴대하기 위해서는, 실수로 램프가 꺼지지 않도록 배터리를 램프로부터 분리하는 것을 권장한다.

### E.환경보호

헤드램프의 지역 규정에 따라서만 램프를 폐기한다.

### F.변형/수리

Petzl 시설 외부에서 제품을 변형, 수리하는 것은 금지된다 ( 부품 교체 제외).

### G.문의사항/연락

### Petzl 보증

본 헤드램프는 재질 또는 제조상의 결함에 대해 5년간 보증된다 (단, 충전식 배터리는 2년 또는 300회 충전시까지 보증). 보증의 예외 상황: 정상적인 마모 및 찌어짐, 산화, 제품의 개조 또는 변형, 부적절한 보관, 허술한 관리, 배터리 누출, 사고로 인한 손상, 부주의 및 제품의 용도 이외의 부정확한 사용으로 발생한 손상 등.

### 책임

IPB는 제품 사용으로 인한 직, 간접적, 우발적인 어떤 다른 형태의 제품 손상 및 결과에 책임지지 않는다.

